

**MINISTÈRE DE LA COMMUNAUTÉ FRANÇAISE**  
**ENSEIGNEMENT DE LA COMMUNAUTÉ FRANÇAISE**

**Administration Générale de l'Enseignement**  
**et de la Recherche Scientifique**

Service général de l'Enseignement  
organisé par la Communauté française

**ENSEIGNEMENT SECONDAIRE ORDINAIRE DE PLEIN EXERCICE**

**HUMANITÉS PROFESSIONNELLES ET TECHNIQUES**

**ENSEIGNEMENT PROFESSIONNEL**

**Troisième degré : 7<sup>e</sup> année complémentaire**

**Secteur : SERVICES AUX PERSONNES**

**Groupe : SERVICES SOCIAUX ET FAMILIAUX**

**PROGRAMME D'ÉTUDES DE L'OPTION DE BASE GROUPÉE**

***COMPLÉMENT EN MONITORAT DE  
COLLECTIVITÉS D'ENFANTS***

**373/2008/249**

## **AVERTISSEMENT**

Le présent programme est d'application à partir de l'année scolaire 2008-2009 en septième année de l'enseignement secondaire professionnel « complément en monitorat de collectivités d'enfants ».

Ce programme figure sur RESTODE, serveur pédagogique de l'enseignement organisé par la Communauté française.

Adresse : <http://www.restode.cfwb.be/programmes>

Il peut en outre être imprimé au format PDF.

## TABLE DES MATIERES

	page
Présentation du programme	3
Glossaire	5
Profil	6
Objectifs de la formation globale	8
Objectifs de la formation spécifique	8
Grille-horaire	9
Conseils méthodologiques et pédagogiques	10
Développement du programme d'études par cours	
- Psychologie appliquée	11
- Education à la vie familiale	21
- Technique d'animation de groupes	29
- Déontologie – séminaire	35
- Formation pratique à la vie familiale	42
- Techniques d'occupation des loisirs	
musicales	55
ludiques et sportives	72
artisanales et culinaires	92
Travaux pratiques et méthodes - Stages	102

### Annexes

Les différentes structures d'accueil	p. 39
Trois modèles de fiches techniques d'activité	p. 81 – p. 83 – p. 86

## PRESENTATION DU PROGRAMME

Le programme d'études de la 7<sup>e</sup> année professionnelle « complément en monitorat de collectivités d'enfants » s'inscrit dans les orientations déterminées par le décret du 24 juillet 1997 définissant les missions prioritaires de l'enseignement fondamental et de l'enseignement secondaire et organisant les structures propres à les atteindre.

Pour accéder à la 7<sup>e</sup> complémentaire « Moniteur(trice) pour collectivités d'enfants », les élèves doivent avoir terminé avec fruit:

- une 6<sup>e</sup> professionnelle « Auxiliaire familial(e) et sanitaire »,
- une 6<sup>e</sup> technique de qualification « Agent(e) d'Education »,
- une 6<sup>e</sup> technique de qualification « animateur / animatrice »

et être détenteurs / trices du CQ6 correspondant.

A l'issue de la 7<sup>e</sup> complémentaire, il sera délivré à l'élève une attestation de compétences complémentaires au certificat de qualification de 6<sup>e</sup> année (cette formation étant par définition complémentaire aux qualifications précitées).

Les élèves issus du 3<sup>e</sup> degré professionnel "Auxiliaire familial(e) et sanitaire" qui auront réussi cette 7<sup>e</sup> complémentaire obtiendront le C.E.S.S., tandis que ceux issus de la 6<sup>e</sup> technique se verront décerner un certificat d'études.

### Généralités.

Le **programme d'études** est un référentiel de situations d'apprentissage, de contenus d'apprentissage, obligatoires ou facultatifs, et d'orientations méthodologiques qu'un pouvoir organisateur définit afin d'atteindre les compétences fixées par le Gouvernement pour une année, un degré ou un cycle. (article 5, 8<sup>o</sup> du décret du 24 juillet 1997).

### Orientations et principes pédagogiques de l'approche par compétences.

#### Compétences

Le programme d'études est élaboré en termes de compétences. Ces dernières sont, initialement, dérivées d'une analyse approfondie des situations de travail.

Ces compétences sont les cibles de la formation.

Le programme d'études ne se limite pas au développement de compétences ; il intègre des éléments de la formation humaniste et des éléments complémentaires permettant aux étudiants d'entreprendre des études supérieures.

### Contenus matières

- contenus opérationnels : habiletés liées au développement des compétences conduisant à l'opérationnalisation des activités;
- contenus associés : savoirs nécessaires pour entreprendre correctement les apprentissages permettant le développement des compétences liées à la concrétisation des activités.

### Indicateurs de maîtrise de compétences

Savoirs nécessaires à maîtriser à la fin du processus d'apprentissage pour atteindre les compétences concernées.

## GLOSSAIRE

Compétence : Aptitude à mettre en œuvre un ensemble organisé de savoirs, de savoir-faire et d'attitudes permettant d'accomplir un certain nombre de tâches.

Contenus associés : Savoirs nécessaires pour entreprendre correctement les apprentissages permettant le développement des compétences liées à la concrétisation des activités.

Contenus opérationnels : Habiletés liées au développement des compétences conduisant à la concrétisation et à l'opérationnalisation des activités.

Indicateurs de maîtrise de compétences : Savoirs nécessaires à maîtriser à la fin de la fin du processus d'apprentissage pour atteindre les compétences concernées.

Programme d'études : Référentiel de situations d'apprentissage, de contenus d'apprentissage, obligatoires ou facultatifs, et d'orientations méthodologiques qu'un pouvoir organisateur définit afin d'atteindre les compétences fixées par le Gouvernement pour une année, un degré ou un cycle.

## **PROFIL DU MONITEUR POUR COLLECTIVITE D'ENFANTS**

Le / la moniteur (trice) pour collectivité d'enfants est la personne de référence pour les enfants et les parents.

Il / elle est l'intermédiaire entre l'équipe de travail, la famille et les enfants.

La mission fondamentale du / de la moniteur (trice) implique les orientations suivantes :

- favoriser le développement psychomoteur et l'expression orale par des activités ludiques ;
- promouvoir l'hygiène et l'éducation à la santé ;
- veiller au respect des rythmes biologiques ;
- favoriser l'adaptation harmonieuse au cadre de vie social et scolaire.

Les compétences du moniteur (trice) pour collectivité d'enfants s'inspirent à la fois :

- des besoins de l'enfant pour conquérir son autonomie ;
- de la socialisation de l'enfant, pour lui permettre de se construire la capacité à se doter de libertés et de contraintes face aux règles établies par la société.

Au niveau de l'enfant, le moniteur (trice) pour collectivité d'enfants veillera ainsi à répondre à tous les besoins de l'enfant, à développer son langage et sa communication verbale, à lui permettre de réagir à toutes les situations par son savoir-être et son savoir-faire.

Ces besoins sont d'ordre physiologique, affectif, social, de sécurisation, d'autonomie, d'action, de jeu et de découverte, de communication et d'expression, d'auto-connaissance, de référence au temps et à l'espace, d'imagination et de création.

En résumé, le moniteur (trice) pour collectivité d'enfants sera capable de maîtriser les compétences suivantes :

- s'occuper seul d'un groupe d'enfants ;
- organiser et réaliser des activités
  - ⇒ d'accueil,
  - ⇒ d'éveil,
  - ⇒ culinaires,
  - ⇒ artisanales,
  - ⇒ de psychomotricité, de jeux...,
  - ⇒ musicales (danses, contes, chants),
  - ⇒ mathématiques,
  - ⇒ d'expression verbale,
  - ⇒ ... ;

- tenir compte des normes de sécurité ;
- tenir compte des espaces disponibles ;
- tenir compte du facteur temporel ;
- alterner de manière harmonieuse les périodes d'activités intenses, de retour au calme et de repos ;
- éduquer les enfants      à l'hygiène,  
                                         à l'autonomie,  
                                         à l'entraide ;
- réagir à une situation d'urgence (sang-froid, premiers soins...).



## **OBJECTIFS DE LA FORMATION GLOBALE**

Les humanités professionnelles et techniques doivent conduire la majorité des élèves qui les fréquentent à une qualification reconnue par le monde de l'entreprise. Cette formation à part entière doit avoir ses exigences spécifiques et être la plus large possible.

On ne peut évidemment se limiter à une formation professionnelle de bon niveau, il importe aussi d'assurer la formation humaine et socioculturelle des élèves afin de faciliter leur insertion harmonieuse dans la société.

La formation globale visera à créer et développer sans relâche l'esprit d'organisation, de rigueur, de conscience professionnelle et insistera en permanence sur la précision et la qualité du travail. Elle inculquera un esprit de respect des personnes, de l'environnement et du matériel utilisé.

Elle préparera les élèves à être des citoyens responsables, capables de contribuer au développement d'une société démocratique, solidaire, pluraliste et ouverte aux cultures.

## **OBJECTIFS DE LA FORMATION SPECIFIQUE**

A travers les différents axes et la pratique qu'offre la formation de l'option de base groupée :

### Favoriser

1 l'acquisition et le développement :

- de compétences nécessaires à la poursuite d'études dans le secteur social et pédagogique par exemple ;
- de compétences pratiques attendues dans la vie professionnelle afin de préparer progressivement les élèves à leur insertion professionnelle. A cet égard, les activités pratiques et les stages constituent les éléments de formation importants car ils offrent la possibilité de travailler en équipe, de nouer des rapports sociaux harmonieux et de développer le sens des responsabilités ;
- de compétences professionnelles liées au développement harmonieux de l'enfant ;

2 l'émergence du projet personnel de l'élève.

## GRILLE-HORAIRE

### **7<sup>e</sup> année « complément en monitorat de collectivités d'enfants »**

#### **Formation optionnelle**

Psychologie appliquée	2 périodes
Education à la vie familiale	2 périodes
Techniques d'animation de groupes	2 périodes
Déontologie – Séminaire	2 périodes
Formation pratique à la vie familiale	4 périodes
Technique d'occupation des loisirs	
musicales	2 périodes
ludiques	2 périodes
artisanales et culinaires	2 périodes
<b>Total</b>	<b>18 périodes</b>

## CONSEILS METHODOLOGIQUES ET PEDAGOGIQUES

### Conseils généraux

Assurer une coordination entre les différents cours de l'option.

Assurer la progression de l'apprentissage par le biais d'un travail de coordination entre les différents professeurs de l'option.

Centrer l'enseignement sur l'interdisciplinarité et le vécu des élèves.

Etablir un planning des compétences et activités sur l'année.

Informar les élèves des compétences à maîtriser à la fin de la formation et du mode d'évaluation de celles-ci.

Varier les méthodes, prévoir des activités diversifiées pour les élèves, organiser le travail individuel et / ou par groupes, utiliser un questionnaire, exploiter les supports didactiques (le tableau, le transparent, la diapositive, la vidéo, l'informatique [logiciel]), inviter des personnes ressources, effectuer des visites, exploiter le vécu des élèves, travailler par situations d'apprentissage.

Favoriser et susciter l'autonomie de l'élève en le responsabilisant.

Mettre à la disposition des élèves une documentation technique actualisée et / ou un support informatique afin d'éveiller et d'entretenir leur curiosité professionnelle.

Utiliser le vocabulaire spécifique, prévoir un carnet de vocabulaire.

Veiller à la qualité des notes des élèves.

Vérifier régulièrement les journaux de classe et documents des élèves.

## **PSYCHOLOGIE APPLIQUEE (ET COMMUNICATION PROFESSIONNELLE) 2 périodes**

### **OBJECTIFS**

La formation de psychologie appliquée (et communication professionnelle) en relation avec les travaux pratiques donnera à l'élève les compétences nécessaires pour :

- analyser une situation afin d'en percevoir les besoins ;
- acquérir les connaissances lui permettant d'agir efficacement ;
- poursuivre une réflexion, une recherche personnelle, comprendre un texte de vulgarisation pour pouvoir s'y référer ;
- approfondir une connaissance de soi indispensable pour
  - ↳ voir clair dans ses propres motivations,
  - ↳ être souple dans ses interventions,
  - ↳ vivre des relations harmonieuses et équilibrantes;
- s'imprégner des impératifs d'une bonne communication – relation ;
- apprendre à s'exprimer clairement et avec aisance ;
- faciliter les contacts, enrichir et développer les relations avec l'entourage tout en sauvegardant son identité ;
- sensibiliser au respect des différences.

### **Conseils méthodologiques**

- Utiliser des vidéos et / ou de documents iconographiques.
- Comparer les observations aux énoncés théoriques.
- Le plus souvent possible, partir des expériences et situations concrètes rencontrées lors de visites ou en stage.

Le professeur s'attachera en début de cours à vérifier les prérequis et à rappeler si nécessaire les notions de base indispensables à la compréhension des autres points du programme.

Compétences	Contenus opérationnels	Contenus associés	Classement compétences	Indicateurs de maîtrise de compétences
Sensibiliser à la démarche de reconnaissance et d'accueil des émotions.	Appliquer la démarche à travers des exercices pratiques pour soi et pour les autres.	<u>Connaissances des émotions</u> : <ul style="list-style-type: none"> <li>- définition de l'émotion,</li> <li>- expression,</li> <li>- accueil des émotions,</li> <li>- gestion,</li> <li>- dénominations des différentes émotions,</li> <li>- reconnaissance,</li> <li>- accueil,</li> <li>- gestion.</li> </ul>	CM	L'apprenant(e) <ul style="list-style-type: none"> <li>- reconnaît,</li> <li>- nomme,</li> <li>- accueille,</li> <li>- gère</li> </ul> ses émotions et celles des autres.
Repérer et caractériser les comportements humains, y discerner les besoins et les différentes influences ayant des conséquences sur le développement de la personne.	Sur base <ul style="list-style-type: none"> <li>- d'exercices pratiques,</li> <li>- de situations en stages,</li> <li>- de jeux de rôles...,</li> <li>- ...,</li> </ul> repérer les comportements humains.	<u>Psychologie de l'enfant et de l'adolescent</u> : <ul style="list-style-type: none"> <li>- les grandes étapes du développement de l'enfant et de l'adolescent,</li> <li>- la pyramide des besoins,</li> </ul>	CM	L'apprenant(e) est capable d'utiliser les notions théoriques pour résoudre les situations problèmes et justifier son action.

Compétences	Contenus opérationnels	Contenus associés	Classement compétences	Indicateurs de maîtrise de compétences
		<ul style="list-style-type: none"> <li>- le mécanisme de la motivation,</li> <li>- l'origine et la manifestation des conflits interpersonnels et / ou intrapsychiques et leur résolution,</li> <li>- les influences de l'hérédité et du milieu sur le développement de la personne,</li> <li>- les différents modes d'apprentissage.</li> </ul>		
Prendre conscience des besoins particuliers de certains enfants.	<p>Sur base</p> <ul style="list-style-type: none"> <li>- de documents,</li> <li>- de témoignages,</li> <li>- de jeux de rôles,</li> <li>- ... ,</li> </ul> <p>déterminer les besoins particuliers des enfants :</p>	<p><u>Psychologie de l'enfant présentant des particularités</u> :</p> <p>Notions générales</p> <ul style="list-style-type: none"> <li>- handicap,</li> <li>- maltraitance,</li> <li>...</li> </ul>	CM	L'apprenant(e) identifie les problèmes vécus par les enfants et propose des remédiations adaptées.

Compétences	Contenus opérationnels	Contenus associés	Classement compétences	Indicateurs de maîtrise de compétences
	<ul style="list-style-type: none"> <li>↳ malades,</li> <li>↳ hospitalisés,</li> <li>↳ maltraités,</li> <li>↳ handicapés,</li> <li>↳ abandonnés,</li> <li>↳ ...</li> </ul>			
Prendre conscience des comportements, des difficultés d'adaptation des personnes présentant des particularités et adopter une action appropriée.	<p>Au départ de situations observées, déterminer les comportements dus :</p> <ul style="list-style-type: none"> <li>- aux troubles du sommeil,</li> <li>- aux troubles sensoriels,</li> <li>- ...</li> <li>- aux troubles instrumentaux,</li> <li>- aux troubles du langage,</li> <li>- à l'épilepsie,</li> <li>- ...</li> </ul>	<p>Comportements particuliers des personnes présentant :</p> <p><u>un trouble au niveau fonctionnel et sensoriel,</u></p> <p><u>un trouble au niveau psychomoteur,</u></p>	CM	D'après les notions vues aux cours, l'apprenant(e) repère les comportements particuliers et propose une réponse appropriée.

Compétences	Contenus opérationnels	Contenus associés	Classement compétences	Indicateurs de maîtrise de compétences
	<ul style="list-style-type: none"> <li>- au déficit mental,</li> <li>- aux retards pédagogiques...,</li> <li>- aux carences affectives,</li> <li>- aux troubles psychosomatiques,</li> <li>- ...</li> </ul> <p><u>Comportements réactionnels à l'événement vécu</u></p> <p>Les réactions face à : la solitude, la souffrance, la mort, l'hospitalisation, le placement en institution,...</p> <p><u>Difficultés d'intégration sociale</u> :</p> <ul style="list-style-type: none"> <li>- les problèmes de délinquance, violence, fugues, toxicomanies, suicides,</li> <li>- les problèmes d'intégration des immigrés.</li> </ul>	<p><u>un trouble au niveau intellectuel,</u></p> <p><u>un trouble au niveau affectif.</u></p>		



Compétences	Contenus opérationnels	Contenus associés	Classement compétences	Indicateurs de maîtrise de compétences
Maîtriser et utiliser les différents modes de communication (verbale et non verbale).	Observer le langage non-verbal (cassette vidéo, travaux pratiques,...).	Notions des différents modes de communication :  <u>Le langage non-verbal</u>  <ul style="list-style-type: none"> <li>- orientation du corps,</li> <li>- postures, gestes,</li> <li>- visage, regard,</li> <li>- voix,</li> <li>- toucher,</li> <li>- habillement,</li> <li>- proxémique,</li> <li>- environnement physique,</li> <li>- ...</li> </ul>	CM	<ul style="list-style-type: none"> <li>- L'apprenant(e) identifie les caractéristiques révélatrices du langage non-verbal et verbal.</li> <li>- L'apprenant(e) est capable: <ul style="list-style-type: none"> <li>↳ d'utiliser les différents modes de communication;</li> <li>↳ de s'auto-analyser;</li> <li>↳ de proposer des remédiations appropriées.</li> </ul> </li> </ul>
S'exprimer de manière claire et adaptée.	Exercices pratiques réalisés en classe et lors des stages en adaptant de manière appropriée :  <ul style="list-style-type: none"> <li>- le vocabulaire,</li> <li>- le ton de la voix,</li> <li>- ...</li> </ul>	<u>Le langage verbal</u>  <ul style="list-style-type: none"> <li>- le ton,</li> <li>- l'intonation,</li> <li>- ...</li> </ul>		

Compétences	Contenus opérationnels	Contenus associés	Classement compétences	Indicateurs de maîtrise de compétences
	<p>Exemples :</p> <ul style="list-style-type: none"> <li>- entretiens d'embauche,</li> <li>- activité ludique,</li> <li>- présentation orale d'un travail,</li> <li>- briefing du stage,</li> <li>- accueil d'un enfant.</li> </ul>			
Se décentrer affectivement et mentalement; faire preuve d'empathie.	A mettre en œuvre en situations d'exercices en classe, pendant les travaux pratiques.	<p><u>Interaction et communication</u> :</p> <ul style="list-style-type: none"> <li>- écoute active,</li> <li>- empathie,</li> <li>- reformulation.</li> </ul>	CM	L'apprenant(e) pratique l'écoute active.
Prendre conscience des problèmes spécifiques des bénéficiaires.	Sur base de documents, de témoignages, de jeux de rôles, déterminer les obstacles à la communication et apporter une attitude appropriée.	Les obstacles à la communication (problèmes auditifs, visuels, comportementaux).	CM	L'apprenant(e) repère les obstacles à la communication et élabore une réponse adaptée.

Compétences	Contenus opérationnels	Contenus associés	Classement compétences	Indicateurs de maîtrise de compétences
Transmettre et échanger les informations en s'adaptant aux circonstances, aux membres de l'équipe.	<p>A partir de textes, de documents, de vidéos, ...</p> <ul style="list-style-type: none"> <li>- distinguer les informations essentielles et accessoires;</li> <li>- synthétiser le contenu de l'information;</li> <li>- transmettre verbalement, par écrit.</li> </ul>	<p>La transmission d'informations</p> <ul style="list-style-type: none"> <li>- verbale,</li> <li>- écrite.</li> </ul>	CM	L'apprenant(e) transmet les informations opportunes de manière claire, concise et complète.
Sensibiliser aux théories actuelles de la communication.	<p>Sur base de jeux, de textes, de documents et de situations vécues en stages, initier aux différentes théories actuelles concernant la communication.</p>	<p>Description des différentes théories de la communication:</p> <ul style="list-style-type: none"> <li>- analyse transactionnelle,</li> <li>- programmation neuro-linguistique,</li> <li>- pensée positive,</li> <li>- communication non violente,</li> <li>- ...</li> </ul>	CM	<p>L'apprenant(e)</p> <ul style="list-style-type: none"> <li>- décrit les principes de base des différentes théories de la communication d'après les consignes du professeur;</li> <li>- adopte les attitudes adéquates.</li> </ul>

## **SITUATION D'APPRENTISSAGE**

Situation - problème : gérer les conflits entre enfants.

Tâche - problème spécifique : gérer l'agressivité, les provocations engendrant le conflit au sein du groupe.

Modalités de l'épreuve : analyse d'une situation conflictuelle au départ d'une vidéo ou au départ d'une situation vécue en stage.

### **Tâche spécifique**

#### Compétences exercées

- ↳ identifier en équipe les comportements indésirables;
- ↳ répertorier en équipe les différentes procédures de résolution de conflit, sans porter de jugement de valeur sur ces procédures ;
- ↳ choisir et adopter les comportements qui ont un effet apaisant en fonction de la situation et en fonction de l'enfant;
- ↳ transmettre les observations à l'équipe et / ou au responsable.

#### Savoirs exercés

- ↳ origine et manifestations des conflits,
- ↳ les différentes procédures de résolution de conflit,
- ↳ les comportements qui ont un effet apaisant sur le comportement de l'enfant.

#### Critères d'évaluation formative

Le professeur veillera :

- ↳ aux démarches entreprises par l'élève;
- ↳ à appliquer les directives fournies par le professeur;
- ↳ à l'analyse et la sélection pertinente des informations;
- ↳ au choix de la procédure de remédiation;
- ↳ à respecter les limites de ses actions;
- ↳ à la capacité de l'élève à s'auto-évaluer et à rectifier ses comportements si nécessaire.

#### Consignes d'exercices :

Le professeur présente une situation concrète et fournit un canevas susceptible de guider l'élève :

- ↳ déterminer les comportements indésirables;
- ↳ sélectionner des informations pertinentes;
- ↳ déterminer le comportement à adopter face à cette situation;
- ↳ choisir la procédure adéquate de résolution de conflit.

## INDICATIONS BIBLIOGRAPHIQUES

Bruno DELIEVRE et L. STAES, *La psychomotricité au service de l'enfant, notions et applications pédagogiques*, Ed. De Boeck, 1993

J. EPSTEIN et C. RADIGUET, *L'explorateur nu (plaisir du jeu, découverte du monde)* Ed. Universitaire, 1982

J- P HOMASSET, *Accueil et éveil du jeune enfant*, Ed. Privat, 1993

Chantal de TRUCHIS- LENEVEU, *L'éveil des tout- petits*, Ed Casterman, 1994

*Négocié très tôt avec l'enfant (proposition de jeux de coopération)*, Université de la Paix, Namur

### *Revue spécialisée*

HELENBEE, *Psychologie du développement*, Editions De Boeck, 1997

J. RONDAL et E. ESPERET, *Manuel de psychologie de l'enfant*, Ed. Mardaga, 1999

C. DE TRUCHIS, *L'éveil de votre enfant*, Ed. Marabout 1998

B. MARTINO, *Le bébé est une personne*, Ed. Balland 1985

M. JARDINE, RETZ, *L'accueil des tout-petits*, 1992

GILBERT, SERNAT, COMPAN , *62 jeux pour communiquer*

Marcel RUFFO, *"Détache-moi ! Se séparer pour grandir"*, Ed. Odile Jacobs.

Xavier POMMEROEUL, *Quand l'enfant va mal – L'écouter, le comprendre, l'aimer* , J'ai Lu, Guide de poche

### Analyse transactionnelle

Eric BERNE, « *Des jeux et des hommes – Psychologie des relations humaines* », Paris-Stock, 1975 (2<sup>e</sup> édition)

Ian STEWART et Vann JOINE, « *Manuel d'analyse transactionnelle*, Editions Inter-Editions, 1991

## SITES INTERNET

<http://www.j-salome.com>

suivre le lien archives (en bas de page) pour visualiser la liste des livres de référence.

**CONSEILS METHODOLOGIQUES**

Assurer une bonne coordination avec les autres cours de l'option.

Encourager les élèves à une participation accrue dans la recherche de documentation et d'information:

- ↳ mettre à la disposition des élèves une documentation actualisée, des éléments qui pourront servir de base à la constitution des dossiers par thèmes afin d'aider ceux-ci dans leurs recherches;
- ↳ utiliser le plus souvent possible les moyens didactiques actuels : journaux, films, expositions, recherches sur internet;
- ↳ utiliser des panneaux didactiques, des diapositives et vidéos, une documentation illustrée;
- ↳ exploiter les articles de presse et de vulgarisation scientifique;
- ↳ procéder à l'analyse comparée sur documents de différentes institutions;
- ↳ utiliser des DVD de référence.

Développer des méthodes pédagogiques actives afin de permettre une meilleure acquisition des compétences.

Aborder les thèmes si possible en fonction de la réalité du terrain, de l'actualité.

Prendre appui sur les faits de la vie quotidienne, des travaux pratiques.

Visiter des institutions spécialisées.

Compétences	Contenus opérationnels	Contenus associés	Classement compétences	Indicateurs de maîtrise de compétences
Participer à la formation relative aux besoins de l'individu en matière de santé.	<p>Sur base de recherches, de documents, de vidéos, ... déterminer les besoins physiologiques et psycho-sociaux de l'individu en matière de santé.</p> <p>Définir les concepts de la santé et son évolution.</p>	<p><u>Les besoins de l'individu :</u></p> <ul style="list-style-type: none"> <li>- besoins physiologiques,</li> <li>- besoins psycho-sociaux.</li> </ul> <p><u>Evolution et définition du concept global de santé.</u></p> <p>Facteurs influençant la santé:</p> <ul style="list-style-type: none"> <li>- facteurs sanitaires,</li> <li>- facteurs socio-économiques,</li> <li>- facteurs culturels,</li> <li>- facteurs démographiques,</li> <li>- facteurs politiques,</li> <li>- facteurs géographiques.</li> </ul> <p>La politique de l'éducation à la santé en Communauté française.</p>	<p>CM</p> <p>CM</p>	<p>L'apprenant(e) :</p> <ul style="list-style-type: none"> <li>- dégage le concept de santé au départ des besoins de l'individu;</li> <li>- définit le terme « santé » selon la constitution de l'Organisation mondiale de la Santé (O.M.S);</li> <li>- développe chacun des facteurs de santé en démontrant leur interaction;</li> <li>- dégage les objectifs de l'éducation à la santé et en connaît l'organigramme.</li> </ul>





Compétences	Contenus opérationnels	Contenus associés	Classement compétences	Indicateurs de maîtrise de compétences
	audiovisuels, développer un thème en s'attachant à mettre en évidence l'interdisciplinarité et la complémentarité des facteurs de santé.	<ul style="list-style-type: none"> <li>↳ nouveaux aliments,</li> <li>↳ aliments alternatifs,</li> <li>↳ alimentation collective</li> <li>↳ sécurité alimentaire (microbes dans les aliments et maladies alimentaires dues aux microbes),</li> <li>↳ les aliments stimulants,</li> <li>↳ les comportements alimentaires chez l'enfant,</li> <li>- les biorythmes, le sommeil,</li> <li>- les sports et loisirs,</li> <li>- l'hygiène dentaire,</li> <li>...</li> </ul>		<ul style="list-style-type: none"> <li>- propose d'éventuelles rectifications;</li> <li>- énumère les causes présumées et propose des mesures préventives individuelles et collectives.</li> </ul>
		<u>Promotion de la santé mentale :</u> <ul style="list-style-type: none"> <li>- le stress,</li> <li>- la lutte contre les assuétudes,</li> <li>- l'automédication.</li> </ul>	CM	L'apprenant(e) : <ul style="list-style-type: none"> <li>- identifie les moyens, les règles pour préserver la santé;</li> <li>- propose d'éventuelles rectifications.</li> </ul>

Compétences	Contenus opérationnels	Contenus associés	Classement compétences	Indicateurs de maîtrise de compétences
		<u>Promotion de la santé sociale</u> : <ul style="list-style-type: none"> <li>- le milieu familial,</li> <li>- l'habitat et l'enfant,</li> <li>- les maladies à caractère social,</li> <li>- ...</li> </ul>	CM	L'apprenant(e) : <ul style="list-style-type: none"> <li>- identifie les moyens, les règles pour préserver la santé;</li> <li>- propose d'éventuelles rectifications;</li> <li>- énumère les causes présumées et propose des mesures préventives individuelles et collectives.</li> </ul>
	Analyser les différentes pollutions environnementales au point de vue familial, professionnel, ...	<u>L'environnement et les pollutions.</u>		L'apprenant(e) identifie les pollutions environnementales et les solutions éventuelles.
	Analyser quelques moyens thérapeutiques sur base d'articles de presse, de témoignages, ...	<u>Les médecines parallèles.</u>		L'apprenant(e) détermine les caractéristiques des moyens thérapeutiques.

Compétences	Contenus opérationnels	Contenus associés	Classement compétences	Indicateurs de maîtrise de compétences
Prendre conscience des difficultés des enfants dues aux éventuelles déficiences.	Exploiter des revues spécialisées, des articles de presse, des témoignages.  Rechercher le terme spécifique.	La sensibilisation aux enfants atteints de déficiences.	CM	L'apprenant(e) identifie les éléments théoriques des déficiences couramment rencontrées.

## SITUATION D'APPRENTISSAGE

Situation - problème : visiter une exposition relative à la sécurité dans la maison.

Tâche - problème spécifique : identifier les dangers potentiels dans une maison et adopter des comportements préventifs adéquats.

Modalités de l'épreuve : sur base de la visite, exploiter les informations et la documentation recueillies.

### Tâche spécifique

Compétences exercées :

- ↳ contribuer à l'éducation à la santé physique et mentale de l'enfant;
- ↳ répertorier les dangers;
- ↳ choisir et adopter les mesures préventives en la matière.

Savoirs exercés :

- ↳ connaître les mesures de sécurité

Critères d'évaluation formative :

Le professeur veillera :

- ↳ aux démarches entreprises par l'élève,
- ↳ à l'analyse et à la sélection pertinente des informations,
- ↳ au processus relationnel régnant au sein du groupe,
- ↳ à respecter les limites de ses actions,
- ↳ à appliquer les directives fournies.

Consignes d'exercices :

Le professeur présente une situation concrète et fournit un canevas susceptible de guider l'élève :

- ↳ exploiter les informations recueillies lors de la visite;
- ↳ sélectionner des informations pertinentes;
- ↳ choisir les mesures préventives adéquates.

## INDICATIONS BIBLIOGRAPHIQUES

Revues spécialisées (L'enfant, One)

Croix rouge de Belgique. *Le dossier du secouriste*. - Dr Philippe Laurent Chaussée de Vleurgat 98 - 1050 Bruxelles

*Urgences en pédiatrie* - Ed. de l'Université de Bruxelles 1993 - Antoine, Bourrillon, André Khan

C. Rew, *Ergonomie et manutention*, Ed. Masson, 1998

Hugues Gounelle de Pontanel, *Protection de la santé. Hygiène générale*, Ed. Frisoie-Roche, 1993

G. Gonzalès, *Hygiène et biologie humaine.*, Ed J. Lanore, 1998

J. Guevauxvilliers, L. Pertemuter, S. Kerbev, M. P. Hervy, *Cahiers de l'infirmière - Connaissances de base. Soins courants*.

J. Gassier, Guide AS / AP de l'aide soignant et de l'auxiliaire de puériculture : Modules 1 à 6 à 3/ E - Ed. Masson

J. Gassier, Guide de l'auxiliaire de puériculture (modules spécifiques 7 à 12) 3/ E - Ed. Masson

Laurence PERNOUD, *J'attends un enfant*, Ed. Lafont, 2001

Laurence PERNOUD, *J'élève mon enfant*, Ed. Lafont, 2001

Guide d'observation des 14 dessins de l'être humain - De Boeck Université 1995

Nouveaux cahiers de l'infirmière Anatomie – physiologie 2 / E. PERLEMUTER

## **CONSEILS METHODOLOGIQUES**

Afin d'assurer la mise en pratique des savoirs associés, le professeur travaille :

- ↳ en étroite interdisciplinarité avec le(s) professeur(e) de l'option de base groupée et de la formation commune;
- ↳ en étroite coordination avec le(s) professeur(e) titulaires des T.O.L.

Il est nécessaire de déterminer une progression dans le degré de complexité des

- démarches d'observation,
- démarches d'exécution,
- démarches d'analyse,
- démarches d'adaptation,
- démarches d'évaluation

à travers les contenus opérationnels.

Utiliser des modèles de fiches techniques d'animation en comprenant et utilisant le vocabulaire adapté.

Faire effectuer des recherches d'activités diverses (bibliothèque, ludothèque, logiciel informatique, internet, documentation,...).

Organiser le travail individuellement et / ou par groupes.

Exploiter les différentes méthodes et le matériel didactique (tableaux, vidéos,...).

Se constituer un répertoire de fiches techniques pour la mise en pratique durant les périodes de T.O.L.

Compétences	Contenus opérationnels	Contenus associés	Classement compétences	Indicateurs de maîtrise de compétences
Prendre conscience des différences dans le groupe et de leurs conséquences.	A partir d'exemples, des situations de stage, des activités pratiques, ... déterminer la notion de groupe, les différents types de groupe et ses personnalités.	L'individu et le groupe.  Les personnalités dans le groupe.  Le leadership.  La gestion de conflits.  La dynamique de groupes.	CM	L'apprenant(e) définit les groupes, les différentes personnalités et les interactions de la vie de groupe.
Aider un groupe à fonctionner de manière démocratique.	Par différentes situations (jeux de rôles, débats, activités ludiques, ...) :  - respecter le rythme de chacun; - exprimer clairement les consignes; - favoriser l'autonomie; - s'adapter aux situations imprévues.	<u>Attitudes et capacités de l'animateur</u> :  - écoute, - respect de l'autre et de soi-même, - connaissance de soi, - comportement adapté, - interactions dans le groupe.	CM	L'apprenant(e) s'adapte aux situations et propose des solutions.

Compétences	Contenus opérationnels	Contenus associés	Classement compétences	Indicateurs de maîtrise de compétences
Aider un groupe à se constituer et appliquer les règles d'organisation de travail.	<p>Sur base de recherches, de documentation, préparer des animations pour enfants en tenant compte :</p> <ul style="list-style-type: none"> <li>- des capacités de l'enfant,</li> <li>- des règles d'hygiène,</li> <li>- des règles de sécurité,</li> <li>- des notions des autres cours de l'option,</li> <li>- des particularités,</li> <li>- des contraintes.</li> </ul> <p><u>Liste non exhaustive :</u></p> <ul style="list-style-type: none"> <li>- préparer des collations ;</li> <li>- aider des enfants à manger proprement ;</li> <li>- accompagner et aider l'enfant aux toilettes ;</li> <li>- habiller, déshabiller ;</li> <li>- ...</li> </ul>	<p><u>L'animation de groupe :</u></p> <ul style="list-style-type: none"> <li>- fiche technique d'animation <ul style="list-style-type: none"> <li>↳ contenu,</li> <li>↳ déroulement,</li> </ul> </li> <li>- organisation par <ul style="list-style-type: none"> <li>↳ ateliers,</li> <li>↳ projets,</li> </ul> </li> <li>- clôture d'activités.</li> </ul>	CM	<ul style="list-style-type: none"> <li>- L'apprenant(e) élabore des séquences d'animation en tenant compte : <ul style="list-style-type: none"> <li>↳ des capacités du groupe ciblé,</li> <li>↳ des règles d'hygiène,</li> <li>↳ des règles de sécurité,</li> <li>↳ des contraintes.</li> </ul> </li> <li>- L'apprenant(e) prévoit la clôture et transmet les informations.</li> </ul>



Compétences	Contenus opérationnels	Contenus associés	Classement compétences	Indicateurs de maîtrise de compétences
Organiser des activités pour un groupe d'enfants.	Sur base de recherches, de situations de stage et d'activités pratiques, répertorier quelques activités pour différentes catégories d'enfants.	<u>Organiser, préparer, réaliser des activités :</u> <ul style="list-style-type: none"> <li>- d'accueil,</li> <li>- d'éveil,</li> <li>- de psychomotricité,</li> <li>- manuelles,</li> <li>- d'expression orale,</li> <li>- musicales,</li> <li>- culinaires,</li> <li>- ludiques,</li> <li>- lecture,</li> <li>- historiette,</li> <li>- comptine,</li> <li>- danse,</li> <li>- retour au calme (relaxation, jeux calmes, lecture),</li> <li>- ...</li> </ul>	CM	<p>L'apprenant(e) choisit, organise et adapte les activités en tenant compte sur la fiche type d'animation :</p> <ul style="list-style-type: none"> <li>- du type d'animation,</li> <li>- du groupe concerné (prérequis, âge, nombre, motivation, ...),</li> <li>- des possibilités matérielles (budget, sécurité, hygiène, infrastructure),</li> <li>- des contraintes de temps.</li> </ul>
<p>S'auto évaluer et progresser.</p> <p>Déterminer ses besoins en formation continue.</p>		<p>Notions de feed-back.</p> <p>Utilisation de grilles d'auto évaluation.</p>	CM	L'apprenant(e) apprend à s'auto-évaluer et accepte les critiques.

## SITUATION D'APPRENTISSAGE

Situation problème : travail en milieu d'accueil (centre d'accueil pour enfants).

Tâche problème spécifique : organiser une séance d'animation adaptée pour un type d'enfants précis et un âge précis (exemple : enfant hyperactif de 12 ans).

Modalités de l'épreuve : l'apprenant(e) prépare une fiche d'animation de jeux.

### Tâche spécifique

Compétences exercées :

- ↳ Réaliser l'organisation temporelle, la chronologie.
- ↳ Sélectionner des jeux en fonction des critères vus en cours et des consignes.
- ↳ Réaliser les fiches-type.

Savoirs exercés :

- ↳ Rédaction correcte de la (des) fiche(s) d'animation,
- ↳ Connaissance des contraintes,
- ↳ Connaissance du public cible, de ses capacités,
- ↳ Connaissance du fonctionnement de l'institution,
- ↳ Organisation des différents éléments entre eux.

Critères d'évaluation formative :

Le professeur veillera tout particulièrement :

- ↳ aux démarches de sélection des jeux entrepris par l'élève,
- ↳ à appliquer les directives, les consignes fournies,
- ↳ à la démarche d'animation choisie,
- ↳ à la démarche d'auto-évaluation.

Consignes d'exercices :

Le professeur présente une situation concrète, fournit un canevas susceptible de guider l'élève d'après :

- ↳ le thème, projet à exploiter,
- ↳ les contraintes (lieu, temps,...),
- ↳ les capacités des enfants concernés,
- ↳ la fiche d'animation.

## INDICATIONS BIBLIOGRAPHIQUES

E. Jeanne et J. QUENET, *Sciences sanitaires et sociales et communication*,  
Ed. Nathan technique

M. JARDINE, RETZ, *L'accueil des tout-petits*, 1992

GILBERT, SERNAT, COMPAN. ED. EGICO , *62 jeux pour communiquer*, 1995

*60 recettes gourmandes salées et sucrées à faire tout seul*, Ed. Nathan

Sabine LOHF, *Projets créatifs avec matériaux naturels pour toutes les saisons*,  
Ed. Chantecler

Pam SCHILLER-JACKIER SILBERG, *Le grand livre des activités (danses, histoires, jeux et recettes) pour les 2 à 7 ans*, Ed. Caractère, 2005

Fiona WATT, *Le grand livre de l'artiste en herbe*, Ed. Usborne

*Inoubliables fêtes d'enfants autour d'un thème*, Ed. Chantecler

*Je colorie des mandalas*, Hemma, 2006

Lionel HOERNER, *Pâte polymère : personnages et animaux*, Ed. L'Inédite, 2006

A la découverte du porc	[	
A la découverte du littoral	[	Ed. Chanteclerc
A la découverte du ciel étoilé	[	
A la découverte de la forêt	[	

**CONSEILS METHODOLOGIQUES**

Outre les compétences spécifiques à la déontologie, le professeur veillera à développer les compétences transversales en étroite collaboration avec les autres disciplines de l'option de base groupée et de la formation commune:

- lire et comprendre les documents couramment utilisés dans les différents secteurs d'activités;
- comprendre et utiliser le vocabulaire adapté (législatif, juridique, administratif);
- utiliser l'outil informatique (logiciel, internet).

Dans le cadre du cours, travailler sur base des textes légaux, d'articles de presse, de témoignages.

Faire effectuer des recherches en utilisant différents moyens: guides, revues, internet, vidéos, visites d'institutions,...

Analyser des organigrammes (institutions privées, institutions publiques).

Sensibiliser à l'importance de la formation continue.

Compétences	Contenus opérationnels	Contenus associés	Classement compétences	Indicateurs de maîtrise de compétences
Respecter l'éthique et la déontologie du métier dans toutes les situations professionnelles.	Sur base des connaissances de 6 <sup>e</sup> année, de mises en situation, de témoignages,... déterminer et approfondir ces connaissances.	<u>Définition et notions de déontologie</u> : <ul style="list-style-type: none"> <li>- Profil du moniteur.</li> <li>- Aptitudes : <ul style="list-style-type: none"> <li>↳ Physiques,</li> <li>↳ Morales,</li> <li>↳ Intellectuelles,</li> <li>↳ Sociales.</li> </ul> </li> <li>- Droits et devoirs.</li> </ul>	CM	L'apprenant(e) identifie <ul style="list-style-type: none"> <li>- le profil,</li> <li>- les aptitudes physiques, morales, intellectuelles et sociales,</li> <li>- les droits et devoirs du moniteur/de la monitrice de collectivités d'enfants.</li> </ul>
S'informer sur les structures d'accueil adaptées aux enfants.	Sur base de recherches, de prises d'informations, de documentation diverse,... analyser et se constituer un répertoire d'adresses de structures d'accueil adaptées aux enfants.	<u>Les collectivités d'enfants</u> : <ul style="list-style-type: none"> <li>- Structure.</li> <li>- Composition de l'équipe (organigramme).</li> <li>- Missions – Projets.</li> <li>- Cadre législatif.</li> </ul>	CM	L'apprenant(e) identifie les différents services d'aide en fonction de la problématique du jeune (famille, maltraitance, handicap,...) et connaît les références pour en informer le jeune et / ou son entourage.

Compétences	Contenus opérationnels	Contenus associés	Classement compétences	Indicateurs de maîtrise de compétences
	Exemples de structures d'accueil pour enfants.  Voir page 39.	<ul style="list-style-type: none"> <li>- Règlement d'ordre intérieur.</li> <li>- Enfants bénéficiaires.</li> </ul>		
Sensibiliser à la complexité de la notion de "famille".		<p><u>La famille :</u></p> <ul style="list-style-type: none"> <li>- Composition.</li> <li>- Evolution.</li> <li>- Conséquences.</li> </ul> <p><u>Notions de droit familial :</u></p> <ul style="list-style-type: none"> <li>- La filiation.</li> <li>- Droits et devoirs des parents.</li> <li>- Autorité parentale.</li> <li>- Déchéance parentale et conséquences.</li> <li>- Majorité / Minorité prolongée.</li> <li>- Droits de l'enfant.</li> <li>- L'émancipation.</li> <li>- L'adoption.</li> </ul>	CM	<p>L'apprenant(e)</p> <ul style="list-style-type: none"> <li>- définit et décrit l'évolution de la famille et ses conséquences;</li> <li>- énonce les droits et devoirs des parents et des enfants.</li> </ul>

Compétences	Contenus opérationnels	Contenus associés	Classement compétences	Indicateurs de maîtrise de compétences
Repérer les signes de maltraitance.	Sur base de connaissances de 6 <sup>e</sup> année, de documentation, de mises en situation, de cas vécus en stage, établir le lien entre les signes de maltraitance et participer à l'élaboration d'une réponse adaptée.	<u>Maltraitance</u> : <ul style="list-style-type: none"> <li>- types,</li> <li>- dispositions légales,</li> <li>- services adaptés.</li> </ul>	CM	L'apprenant(e) <ul style="list-style-type: none"> <li>- identifie les différentes formes de maltraitance;</li> <li>- explique les principales dispositions légales et les services adéquats;</li> <li>- identifie les différentes étapes d'une procédure judiciaire.</li> </ul>
Etablir un partenariat entre les différents intervenants.	Sur base d'articles de presse, de textes légaux, distinguer les compétences propres à chaque intervenant.	<u>Missions des différents intervenants</u> : <ul style="list-style-type: none"> <li>- conseiller de l'aide à la jeunesse CAJ,</li> <li>- directeur d'aide à la jeune DAJ,</li> <li>- juge de la jeunesse,</li> <li>- avocat,</li> <li>- assistant social,</li> <li>- médiateur,</li> <li>- délégué général aux droits de l'enfant,</li> <li>- ...</li> </ul>	CM	L'apprenant(e) identifie les différents partenaires et distingue leurs missions.

## EXEMPLES DE STRUCTURES D'ACCUEIL

### Secteur de l'enseignement :

↳ enseignement ordinaire, enseignement spécialisé, internats.

### Secteur de la petite enfance :

↳ crèches,  
↳ pouponnières,  
↳ maisons maternelles.

### Secteur de l'aide à la jeunesse :

#### **Services mandatés :**

↳ Centre de jour (CJ),  
↳ Services d'aide et d'intervention éducative (SAIE),  
↳ Services d'accueil et d'aide éducative (SAAE),  
↳ Centres d'aide aux enfants victimes de maltraitances (CAEV ou CAEM),  
↳ Centres de premier accueil (CPA),  
↳ Centre d'accueil d'urgence (CAU).

#### **Service non mandaté :**

↳ Services d'action en milieu ouvert (AMO).

### Secteur aux adultes en difficulté :

↳ Maisons maternelles.

### Secteur de la santé mentale :

↳ Centres pédiatriques,  
↳ Clowns hospitaliers,  
↳ Structures psycho-socio-thérapeutiques :

- Instituts médico-pédagogiques (IMP),
- Services K,
- Centres conventionnels Inami (CCI).

### Secteur de la personne handicapée :

↳ Service d'accueil de jour pour jeunes (SAJJ),  
↳ Services résidentiels pour jeunes (SRJ),  
↳ Centre de réadaptation fonctionnelle.

#### **Services de première ligne :**

CPAS, ONE,...



## SITUATION D'APPRENTISSAGE

Situation problème : réaliser un répertoire des différents services spécialisés susceptibles d'accueillir l'enfant.

Tâche problème spécifique : identifier les services susceptibles d'accueillir un enfant présentant de graves difficultés d'apprentissage et des difficultés comportementales.

Modalités de l'épreuve : sur base d'une documentation actualisée, l'apprenant(e)

- ↳ identifie les différents types de services compétents (services mandatés et services non mandatés);
- ↳ se renseigne sur leurs missions, leurs projets et leurs bénéficiaires.

### Tâche spécifique

Compétences exercées :

- ↳ Répertorier les différents types de services spécialisés.
- ↳ Se renseigner sur leurs missions, leurs projets et les conditions d'accès.
- ↳ Connaître les références d'organismes qui peuvent être transmises à la personne.
- ↳ Recenser les services spécialisés fonctionnant en urgence.

Savoirs exercés :

- ↳ Connaître les milieux d'accueil de l'aide à la Jeunesse.

Critères d'évaluation formative :

Le professeur veillera tout particulièrement:

- ↳ aux démarches de recherche entreprises par l'élève,
- ↳ à la démarche intellectuelle,
- ↳ à l'attitude de curiosité et de vérification,
- ↳ à appliquer les directives et les consignes fournies.

Consignes d'exercices :

Le professeur présente une situation concrète, fournit un canevas susceptible de guider l'élève d'après:

- ↳ les besoins de l'enfant,
- ↳ les services spécialisés pouvant accueillir l'enfant,
- ↳ les conditions d'accueil,
- ↳ les personnes à contacter,
- ↳ les démarches à effectuer,
- ↳ les attitudes à adopter.

## INDICATIONS BIBLIOGRAPHIQUES

Yves LEDUC, *Déontologie de la relation à l'usager*, Ed. Dunod, 2000

La convention des Nations Unies sur les droits de l'enfant « *Revue publiée par l'observatoire de l'Enfance, de la Jeunesse et de l'Aide à la jeunesse et du Ministère de la Communauté française* », 1999

site internet: <http://www.restode.cfwb.be>

courrier électronique: observatoire.enfance-jeunesse @cfwb. be)

A. LEFEVRE, L. FOUCAULT- HAGUENAUER, *Manuel de l'assistante maternelle*, collections « Professions de santé »

G. GASSIER et M- J GEORGIN, *Guide de l'auxiliaire de puériculture*, Modules spécifiques 7 à 12, Ed. Masson

L'enfant « *La prévention de la maltraitance* », 1/ 2, 1991

Vidéo « *Les droits de l'enfant* » UNICEF, 1989

Documentation concernant les différents organismes d'aide comme Infor-Jeunes, CPAS,...

Françoise GASPAR, *Les carnets de l'éducateur, Exploitation de la profession*, Rhizome asbl, rue de Dampremy 23 – 6030 Marchienne

## INTERNET

Recherche de différents articles de lois

*Loi du 08/04/1965 modifiée par la loi du 02/02/1994*

*Décret du 04/03/1991 relatif à l'aide à la jeunesse*

*L'adoption et l'abandon, la filiation (loi du 27/04/1987 sur la filiation adoptive et loi du 20/05/1987 sur l'abandon et l'adoptabilité)*

<http://www.leguidesocial.be>

<http://www.educ.be>

## **FORMATION PRATIQUE A LA VIE FAMILIALE 4 périodes**

### **CONSEILS METHODOLOGIQUES**

Le professeur veillera:

- ↳ à travailler en coordination avec ses collègues de l'option de base groupée et des cours généraux afin de développer les compétences transversales;
- ↳ à déterminer une progression dans le degré de complexité et de maîtrise des compétences.

Dans le cadre du cours, analyser les activités, les projets de diverses institutions.

Dans le cadre du cours, utiliser des grilles d'observation.

Travailler sur base de documents courants dans les institutions (registre de présence, déclaration d'accidents, formulaires,...).

Faire effectuer des recherches (bibliothèques, ludothèques, revues, internet, visites, journaux, vidéos, DVD).

Aborder des thèmes en fonction de la réalité du terrain, de l'actualité, de la vie quotidienne.

Intégrer des activités dans un projet existant. Créer un projet.

Utiliser le vocabulaire adapté au public, à l'équipe.

Organiser, dans le cadre du cours et en collaboration avec les cours de T.O.L. des stages en entreprise. Elaborer un rapport de stages.

Compétences	Contenus opérationnels	Contenus associés	Classement compétences	Indicateurs de maîtrise de compétences
<p>Organiser et planifier des activités, un projet en tenant compte :</p> <ul style="list-style-type: none"> <li>- des attentes et des besoins des bénéficiaires,</li> <li>- des contraintes du lieu de stages.</li> </ul>	<p>Tenir compte lors de l'élaboration des activités, des projets :</p> <ul style="list-style-type: none"> <li>- des possibilités matérielles et financières,</li> <li>- des besoins des personnes ciblées,</li> <li>- des contraintes du lieu de stage.</li> </ul> <p>Recherches personnelles et/ou visites (bibliothèque, ludothèques, ...).</p> <p>Utilisation de l'outil internet.</p> <p>Utilisation d'une grille d'observation adaptée. Utilisation adéquate des Informations apportées par l'entourage et/ou les intervenants.</p>	<p>Se référer aux notions de :</p> <ul style="list-style-type: none"> <li>- psychologie appliquée,</li> <li>- déontologie - séminaires,</li> <li>- techniques d'animation de groupes,</li> <li>- éducation à la vie familiale,</li> <li>- TOL musicales,</li> <li>- TOL ludiques et sportives,</li> <li>- TOL artisanales et culinaires.</li> </ul>	<p>CM</p>	<ul style="list-style-type: none"> <li>- L'apprenant(e) s'informe des besoins et des capacités des individus composant le groupe .</li> <li>- L'apprenant(e) cible l'activité.</li> <li>- L'apprenant(e) prépare une animation répondant à des critères définis (hygiène, sécurité, épanouissement ...) en <ul style="list-style-type: none"> <li>↳ se référant aux cours de l'option;</li> <li>↳ effectuant des recherches personnelles (bibliothèque, ludothèque...);</li> <li>↳ affinant l'outil d'animation.</li> </ul> </li> <li>- L'apprenant(e) utilise des grilles d'observation.</li> <li>- L'apprenant(e) évalue les ressources et les besoins des bénéficiaires.</li> </ul>

Compétences	Contenus opérationnels	Contenus associés	Classement compétences	Indicateurs de maîtrise de compétences
Ecouter, communiquer, accompagner l'enfant psychologiquement et physiquement.	<p>Au travers des situations de stage:</p> <ul style="list-style-type: none"> <li>- accueillir, guider, accompagner l'enfant;</li> <li>- veiller au bien-être de l'enfant, dans le respect des règles d'hygiène et de sécurité et en tenant compte des connaissances acquises en psychologie et en agissant avec tact.</li> </ul>	<p>Applications des notions de :</p> <ul style="list-style-type: none"> <li>- psychologie appliquée,</li> <li>- déontologie et communication professionnelle,</li> <li>- techniques d'animation de groupes.</li> </ul>	CM	<p>L'apprenant(e)</p> <ul style="list-style-type: none"> <li>- accueille l'enfant;</li> <li>- recueille les informations nécessaires dans les limites de sa fonction;</li> <li>- observe les changements;</li> <li>- s'adapte dans des situations imprévues et propose des solutions;</li> <li>- utilise les termes compréhensibles par l'enfant.</li> </ul>
Effectuer un travail socio-éducatif et d'accompagnement dans la vie familiale et quotidienne.	<p>Au travers des situations de stage :</p> <ul style="list-style-type: none"> <li>- veiller au bien-être sanitaire en fonction de</li> </ul>	<p>Notions d'éducation à la vie familiale, de bien-être et rappel des règles d'hygiène et de sécurité</p>	CM	<p>L'apprenant(e) prodigue des conseils judicieux en fonction des attentes du</p>

Compétences	Contenus opérationnels	Contenus associés	Classement compétences	Indicateurs de maîtrise de compétences
	l'établissement d'accueil; - veiller à l'apprentissage des règles d'hygiène et de sécurité chez l'enfant; - favoriser, stimuler l'autonomie chez l'enfant.	d'après les activités et l'établissement d'accueil.		public cible (hygiène alimentaire, dentaire, prévention des accidents).
Assurer une fonction relais.  Intégrer son action dans le projet de l'établissement.	S'informer sur l'ensemble du projet.	Notions de communication.	CM	L'apprenant(e) s'intègre et participe à la définition du projet d'établissement.
S'intégrer et participer à la réalisation des projets.	Développer des activités en tenant compte des notions vues au cours d'éducation à la vie familiale et à la santé et au cours de techniques d'animation de groupes.	<u>Le projet</u> : - éléments d'un projet, - étapes à suivre, - planification , - mise en pratique.	CM	L'apprenant(e) élabore et réalise des activités sous forme de projet éducatif.  L'apprenant(e) connaît les éléments d'un projet.  L'apprenant(e) situe les différents projets dans le temps.

Compétences	Contenus opérationnels	Contenus associés	Classement compétences	Indicateurs de maîtrise de compétences
				<p>L'apprenant(e) :</p> <ul style="list-style-type: none"> <li>- organise en respectant les éventuelles contraintes;</li> <li>- évalue les résultats ;</li> <li>- remédie aux lacunes constatées.</li> </ul>
Prendre conscience des limites de son champ d'activité.	<p>Appliquer les règles de déontologie dans la transmission des informations.</p> <p>Utiliser les moyens mis en place dans l'établissement d'accueil (cahier relais, dossier, outil informatique, courriel, ....).</p>	<p>Respect des règles de déontologie.</p> <p>Transmission écrite et orale des informations.</p>	CM	<p>- L'apprenant(e) connaît les limites de la profession.</p> <p>- L'apprenant(e) lit et transmet les informations, les observations et les directives communiquées par les différents membres de l'équipe et y répond si nécessaire.</p>

Compétences	Contenus opérationnels	Contenus associés	Classement compétences	Indicateurs de maîtrise de compétences
	<p>Chercher auprès d'un Responsable l'information utile pour établir et maintenir les contacts avec le ou les intervenants extérieurs.</p> <p>Utiliser le partenariat et le réseau mis en place dans l'établissement d'accueil.</p>	<p>Notions de communication, de formation commune, de déontologie.</p> <p>Travail en équipe. Travail en réseau.</p>		<p>L'apprenant(e)</p> <ul style="list-style-type: none"> <li>- s'exprime oralement et par écrit, de manière objective et concise;</li> <li>- explique la mission, les fonctions de chaque membre de l'équipe;</li> <li>- explique la mission, les fonctions de chaque intervenant extérieur;</li> <li>- oriente vers les services d'aides appropriés.</li> </ul>
Travailler en équipe.	<p>En situation concrète, Distinguer :</p> <ul style="list-style-type: none"> <li>- les enjeux,</li> <li>- les finalités,</li> <li>- les valeurs explicites d'une institution.</li> </ul>	<p><u>Notions de déontologie :</u></p> <ul style="list-style-type: none"> <li>- Règles de confidentialités.</li> <li>- Secret professionnel.</li> <li>- Devoir de réserve.</li> <li>- Organigramme.</li> </ul>	CM	<p>L'apprenant(e) respecte les limites de sa fonction dans l'établissement d'accueil.</p>



Compétences	Contenus opérationnels	Contenus associés	Classement compétences	Indicateurs de maîtrise de compétences
	<p>Etablir les rapports avec la hiérarchie, les collègues, les bénéficiaires dans le respect du devoir de réserve.</p> <p>Respecter les règles de confidentialité et d'éthique professionnelle.</p> <p>Appliquer le droit au respect de la vie privée.</p>			<p>- L'apprenant(e) identifie les missions de chaque intervenant de l'équipe, de l'institution et des pouvoirs subsidants.</p> <p>- L'apprenant(e) s'intègre au sein d'une équipe.</p>
Participer à la gestion administrative du secteur choisi.	<p>A partir d'un procès-verbal de réunion :</p> <ul style="list-style-type: none"> <li>- rechercher des mots clés ;</li> <li>- structurer des idées (plan) ;</li> <li>- résumer un message.</li> </ul>	Notions d'économie sociale et familiale.	CM	<p>- L'apprenant(e) prend note.</p> <p>- L'apprenant(e) structure et corrige ses notes.</p> <p>- L'apprenant(e) cerne les informations pertinentes.</p> <p>- L'apprenant(e) élabore ses propres fiches.</p> <p>- L'apprenant(e) complète le carnet proposé.</p>

Compétences	Contenus opérationnels	Contenus associés	Classement compétences	Indicateurs de maîtrise de compétences
	<p>Exemples :</p> <ul style="list-style-type: none"> <li>- compléter une déclaration en cas d'accident ;</li> <li>- compléter une demande d'allocations familiales ;</li> <li>- remplir un agenda ;</li> <li>- remplir un registre de présences...</li> </ul> <p>Utilisation des fonctions courantes d'un logiciel de traitement de texte.</p> <p>Rédaction du rapport de stages sur base des consignes du professeur responsable.</p> <p>Sur base d'une mise en situation et de modèle de grille, préparer un plan de prise de notes d'une animation.</p>	<p>Notions d'informatique.</p> <p>Synthèse.</p> <p>Méthodes de travail.</p>		<ul style="list-style-type: none"> <li>- L'apprenant(e) utilise l'outil informatique.</li> <li>- L'apprenant(e) complète les formulaires proposés sur internet.</li> <li>- L'apprenant(e) remplit le carnet de stages.</li> <li>- L'apprenant(e) rédige un rapport d'observation d'une démarche d'animation.</li> </ul>

Compétences	Contenus opérationnels	Contenus associés	Classement compétences	Indicateurs de maîtrise de compétences
<p>S'auto-analyser.</p> <p>Poser un regard objectif et constructif sur ses savoirs, son savoir-faire et son savoir-être.</p>	<p>Identification de ses attentes et de ses besoins en fonction de l'établissement d'accueil et de son projet de vie.</p>	<p>Notions de déontologie.</p>	<p>CM</p>	<ul style="list-style-type: none"> <li>- L'apprenant(e) détermine son potentiel.</li> <li>- L'apprenant(e) accepte ses lacunes.</li> <li>- L'apprenant(e) réalise son auto-évaluation.</li> <li>- L'apprenant(e) est capable de se remettre en question.</li> <li>- L'apprenant(e) apporte les remédiations appropriées.</li> </ul>

## **SITUATION D'APPRENTISSAGE**

### Situation problème

Déterminer l'importance de l'hygiène des mains.

### Tâche problème spécifique

Réaliser un (des) panneau(x) représentant l'hygiène des mains pour les enfants.

### Modalités de l'épreuve

Quand et comment faut-il se laver les mains?

### **Tâche spécifique**

#### Compétences exercées :

- ↳ Veiller au bien-être sanitaire.
- ↳ Stimuler l'autonomie chez l'enfant.
- ↳ Réaliser une activité et l'intégrer si possible dans un projet.
- ↳ Respecter les règles professionnelles.

#### Savoirs exercés :

- ↳ Règles d'hygiène.
- ↳ Besoins de l'individu.
- ↳ Facteurs qui influencent la santé.
- ↳ Notions de communication, de déontologie.
- ↳ Notion de projet.

#### Critères d'évaluation formative :

Le professeur veillera tout particulièrement :

- ↳ aux démarches entreprises par l'élève,
- ↳ à l'application des règles d'hygiène,
- ↳ à la pertinence des informations sélectionnées,
- ↳ à l'application des consignes du professeur.

#### Consignes d'exercices :

- ↳ Pourquoi faut-il se laver les mains?
- ↳ A quels moments faut-il le faire?
- ↳ Quel est le matériel nécessaire?
- ↳ Quelles peuvent être les conséquences d'une mauvaise hygiène des mains?

## LISTE NON EXHAUSTIVE ET NON LIMITATIVE

- CONTRIBUER à la propreté et à l'hygiène dans l'établissement scolaire.
- PROPOSER une alimentation équilibrée en collectivité (collaboration avec le restaurant scolaire).
- ORGANISER des petits déjeuners pour les enfants.
- PREPARER et / ou DISTRIBUER des collations et des boissons.
- PARTICIPER à l'amélioration de la qualité d'un service à l'utilisateur (repas des classes maternelles, primaires, ...).
- AMENAGER des espaces de vie :
  - pour un enfant,
  - pour un groupe d'enfants.
  - ↳ installation d'un espace pour une activité,
  - ↳ mise en place des moyens de prévention d'incidents, d'accidents, de dégradations.
- ORGANISER des repas pour les enfants anorexiques, obèses, diabétiques.
- ORGANISER des repas pour enfants restreints en sodium avec maladies cœliaques.
- ASSURER la prévention et la sécurité des enfants, d'un groupe d'enfants :
  - ↳ réaliser un lavage des mains hygiénique (lavage simple, antiseptique si nécessaire) ,
  - ↳ intervention simple et rapide : premiers soins.
- PROPOSER et REALISER des activités d'aide et de soutien aux enfants :
  - ↳ malades, contagieux ou non,
  - ↳ malades pour une longue durée,
  - ↳ accidentés,
  - ↳ en famille.
- PROPOSER et REALISER des activités :
  - ↳ aux / pour enfants hospitalisés (service pédiatrique, ...),
  - ↳ aux / pour enfants handicapés en collectivités.
- RECHERCHER, ANALYSER, ELABORER et PRATIQUER des techniques de prévention et de sécurité de l'enfant en famille et en collectivités.
- ANALYSER des techniques de travail et DEGAGER les principes et attitudes ergonomiques, les risques professionnels et la sécurité dans le travail.

## INDICATIONS BIBLIOGRAPHIQUES

Cf. le Cours « *Education à la vie familiale et à la santé* ».

Roger Merouze - Olivier Tondusson, *Bonne pratique d'hygiène et plans de nettoyage des outils de maîtrise des risques*, Editions BPI

F . Maréchal - Dubroca, *Maintenance et hygiène des locaux*, Editions Jacques Lanore, 1998

R. Rougier et A. Chrétien, *Technologie des équipements et des produits (fiches techniques)*, Editions BPI, 1996

Loi « *Bien-être au travail* », Règlement général pour la protection du travail

*Premiers pas dans la sécurité (hygiène au travail)* AHPAT, Bruxelles

C. Devos et de Vleeschauwer, Pesche et Cie, *Technologie des matières textiles*

## **TECHNIQUES D'OCCUPATION DES LOISIRS – TOL**

<b>Tols musicales</b>	<b>2 périodes</b>
<b>Tols ludiques et sportives</b>	<b>2 périodes</b>
<b>Tols artisanales et culinaires</b>	<b>2 périodes</b>

## TECHNIQUES D'OCCUPATION DES LOISIRS : MUSICALES

### 2 PERIODES

#### **OBJECTIFS**

Amener l'étudiant :

- à savoir préparer et animer une séance d'éveil musical, d'expression rythmique, de chant, de ronde, de danse collective pour des groupes d'enfants de trois ans à l'adolescence en tenant compte :
  - de leur degré de socialisation et des problèmes inhérents à leur tranche d'âges, à leur culture ;
  - de leur habileté psychomotrice ;
  - des normes de sécurité ;
  - des conditions matérielles en vue de favoriser leur épanouissement individuel et collectif ;
- à évaluer son action ;
- à procéder aux remédiations nécessaires.

#### **INDICATIONS METHODOLOGIQUES**

Le cours doit conduire à un savoir-faire.

Il s'intégrera aux projets coordonnés et développés au sein de l'option.

Le professeur limitera donc au maximum les explications théoriques.

Il privilégiera les séances de mise en situation en classes maternelle et primaire.

Il adaptera le contenu du cours à la spécificité de la section, au public ciblé par la séquence.

En début d'année, il est d'ailleurs conseillé au professeur de montrer aux étudiants la manière de faire en donnant lui-même les premières séances d'activités musicales à une classe de maternelle et/ou de primaire.



Compétences	Contenus opérationnels	Contenus associés	Indicateurs de maîtrise de compétences
<p><b>A l'écoute de mon ressenti.</b></p> <p><u>Les émotions :</u></p> <ul style="list-style-type: none"> <li>- savoir reconnaître et nommer ses émotions et sensibiliser les enfants à cette démarche ;</li> <li>- accueillir ses émotions et celles des autres dans le respect des différences et sensibiliser les enfants à cette démarche ;</li> <li>- connaître l'utilité des émotions.</li> </ul> <p><b>A l'écoute du monde qui m'entoure.</b></p> <p>Enoncer les éléments qui constituent l'environnement sonore d'un lieu.</p>	<ul style="list-style-type: none"> <li>- A l'audition d'une chanson, d'un extrait musical, d'un conte musical, identifier l'émotion et la nommer, en parler.</li> <li>- Accepter que le ressenti des autres soit différent du sien.</li> <li>- Interpréter un chant, une ronde en y exprimant ses émotions, en y associant des indications d'expression.</li> </ul> <ul style="list-style-type: none"> <li>- Exercices pratiques réalisés au départ de la classe : <ul style="list-style-type: none"> <li>- observer l'environnement sonore de la classe ;</li> <li>- observer l'environnement sonore de l'école ;</li> <li>- observer l'environnement sonore du quartier ;</li> </ul> </li> </ul>	<p>Les émotions :</p> <ul style="list-style-type: none"> <li>- expression,</li> <li>- accueil des émotions,</li> <li>- gestion.</li> </ul> <p>Qu'est-ce que je perçois du monde qui m'entoure ? La perception auditive.</p> <p>Nommer les ambiances. Nommer les lieux.</p> <p>Décrire les ambiances.</p>	<p>L'apprenant(e) :</p> <ul style="list-style-type: none"> <li>- identifie ses sensations, ses émotions et en parle ;</li> <li>- est capable d'exprimer sa perception des différences ;</li> <li>- est capable d'interpréter la même pièce en y associant différents climats émotionnels.</li> </ul> <p>L'apprenant(e) est capable de réaliser des montages caractéristiques de différents lieux, de différentes ambiances et</p>
Caractériser des lieux par leur	- observer et nommer les		

<p>ambiance sonore.</p> <p>Enoncer des caractéristiques sonores appartenant à différents environnements culturels.</p> <p><b>Communiquer avec les autres et communiquer aux autres.</b></p> <ul style="list-style-type: none"> <li>- Utiliser différents modes de communication et d'expression.</li> <li>- S'exprimer en étant attentif au non verbal.</li> <li>- Adopter des gestes et des mouvements engageants.</li> </ul>	<ul style="list-style-type: none"> <li>- bruits de la nature ; observer les bruits de la ferme, du marché, de la gare ... ;</li> <li>- écouter des musiques destinées aux enfants ;</li> <li>- écouter des musiques appartenant à différents folklores ;</li> <li>- identifier des ambiances musicales diverses, fêtes, carnaval, régions du monde.</li> <li>- Observation sur cassette vidéo.</li> <li>- Observation en stage.</li> <li>- Exercices pratiques réalisés en classe : <ul style="list-style-type: none"> <li>- pratiquer une expression gestuelle,</li> <li>- pratiquer l'expression rythmique,</li> <li>- pratiquer l'expression chantée,</li> </ul> </li> <li>- analyse de situations vécues en stage.</li> <li>- Exercices pratiques réalisés en classe : <ul style="list-style-type: none"> <li>- pratiquer la chanson à geste ;</li> </ul> </li> </ul>	<p>Décrire les lieux, classer les éléments principaux.</p> <p>Caractériser et définir des critères. Définir les ambiances. Définir des ensembles instrumentaux.</p> <p>Réaliser des lotos sonores.</p> <ul style="list-style-type: none"> <li>- Les facteurs qui favorisent la cohérence dans la communication.</li> </ul> <p>L'expression non verbale :</p> <ul style="list-style-type: none"> <li>- respiration,</li> <li>- postures, gestes,</li> </ul>	<p>d'y associer les documents visuels adéquats.</p> <p>L'apprenant(e) est capable :</p> <ul style="list-style-type: none"> <li>- d'utiliser un vocabulaire spécifique relatif aux genres, aux ensembles ;</li> <li>- de formuler des critères ;</li> <li>- de rédiger un rapport d'observation en utilisant le vocabulaire spécifique.</li> </ul> <p>L'apprenant(e) :</p> <ul style="list-style-type: none"> <li>- est capable d'exécuter différents jeux chantés, jeux dansés, rondes, chants ;</li> <li>- utilise les sonorités corporelles pour réaliser de courtes séquences rythmiques ;</li> <li>- en parle.</li> </ul> <p>L'apprenant(e) :</p>
--------------------------------------------------------------------------------------------------------------------------------------------------------------------------------------------------------------------------------------------------------------------------------------------------------------------------------------------------------------------------------------------------------------------------------	---------------------------------------------------------------------------------------------------------------------------------------------------------------------------------------------------------------------------------------------------------------------------------------------------------------------------------------------------------------------------------------------------------------------------------------------------------------------------------------------------------------------------------------------------------------------------------------------------------------------------------------------------------------------------------------------------------------------------------------------------------------------------------------------------------------------------------------------------------------------------	------------------------------------------------------------------------------------------------------------------------------------------------------------------------------------------------------------------------------------------------------------------------------------------------------------------------------------------------------------------------------------------------------------------------------------------------------------	-------------------------------------------------------------------------------------------------------------------------------------------------------------------------------------------------------------------------------------------------------------------------------------------------------------------------------------------------------------------------------------------------------------------------------------------------------------------------------------------------------------------------------------------------------------------------------------------------------------------------------------------------------

<ul style="list-style-type: none"> <li>- Moduler la voix pour rendre le message cohérent et vivant.</li> </ul>	<ul style="list-style-type: none"> <li>- intégrer les paramètres du son ;</li> <li>- pratiquer des exercices vocaux qui mettent les différents paramètres en action ;</li> <li>- lire ou dire des textes, des histoires en ajustant les paramètres vocaux ;</li> <li>- analyse de situations vécues en stage ;</li> <li>- participer au développement sensoriel : <ul style="list-style-type: none"> <li>- affiner la perception auditive ;</li> <li>- ajuster l'expression vocale ;</li> <li>- percevoir la gestuelle qui convient à l'expression rythmique, au jeu instrumental.</li> </ul> </li> </ul> <p>Différencier les mouvements coordonnés des mouvements dissociés.</p>	<ul style="list-style-type: none"> <li>- visage, regard,</li> <li>- voix,</li> <li>- intensité, tempo, timbre, hauteur, modulation des paramètres du son,</li> <li>- accompagner les mouvements vocaux de mouvements gestuels,</li> <li>- environnement.</li> </ul>	<ul style="list-style-type: none"> <li>- est capable d'exprimer indépendamment les uns des autres les paramètres du son ;</li> <li>- pratique des exercices de respiration appropriés à l'émission vocale ;</li> <li>- occupe judicieusement les différents espaces d'activité ;</li> <li>- dynamise les situations d'expression par l'apport de mouvements adaptés.</li> </ul> <p>L'apprenant(e) est capable :</p> <ul style="list-style-type: none"> <li>- de repérer les caractéristiques de base des sons ;</li> <li>- de pratiquer des modulations vocales ;</li> <li>- d'appliquer des exercices de coordination en motricité rythmique, corporelle et instrumentale.</li> </ul>
<ul style="list-style-type: none"> <li>- S'investir dans des productions collectives.</li> <li>- Animer des séances de jeux musicaux.</li> </ul>	<ul style="list-style-type: none"> <li>- Participer à la création de spectacles adaptés à différents publics cibles.</li> <li>- Jouer un rôle.</li> <li>- Oser chanter et se mobiliser devant un public.</li> <li>- Créer et monter un conte musical.</li> <li>- Exercices pratiques réalisés en classe : <ul style="list-style-type: none"> <li>- pratiquer des jeux de découverte musicale ;</li> </ul> </li> </ul>	<p>Identifier les besoins techniques.</p> <p>S'approprier les techniques rythmiques, vocales, scéniques.</p> <p>Organiser un fichier référentiel.</p>	<p>L'apprenant(e) :</p> <ul style="list-style-type: none"> <li>- est capable de pratiquer le chant, le parler rythmé ;</li> <li>- s'investit dans les processus créatifs.</li> </ul> <p>L'apprenant(e) est capable :</p> <ul style="list-style-type: none"> <li>- de proposer une séquence de</li> </ul>

<ul style="list-style-type: none"> <li>- Animer des séances de chants.</li> <li>- Créer des ambiances sonores et des bruitages.</li> <li>- Les associer à des histoires, des saynètes.</li> </ul>	<ul style="list-style-type: none"> <li>- structurer des jeux et les adapter aux publics cibles ;</li> <li>- formuler clairement les consignes ;</li> <li>- porter un regard critique sur son action ;</li> <li>- évaluer et remédier.</li> <li>- Observation sur cassette vidéo.</li> <li>- Analyse de situations vécues en stage.</li> <li>- Exercices pratiques réalisés en classe : <ul style="list-style-type: none"> <li>- s'exercer à chanter ;</li> <li>- acquérir un répertoire vocal ;</li> <li>- s'exercer à faire chanter ;</li> <li>- acquérir une gestique adéquate.</li> </ul> </li> <li>- Observation de situations didactiques.</li> <li>- Analyse de situations vécues en stage.</li> <li>- Exercices pratiques réalisés en classe : <ul style="list-style-type: none"> <li>- travailler le matériau sonore ;</li> <li>- associer matières et caractères sonores ;</li> <li>- associer climat émotionnel et ensemble sonore.</li> </ul> </li> </ul>	<p>Rédiger les variantes qui cernent les aptitudes et les particularités des différents publics.</p> <p>Transformer un descriptif en consignes.</p> <p>Constituer un répertoire de base. Classifier les chants par tranches d'âges. Classifier les chants par thèmes. Rédiger des fiches de travail.</p> <p>Notions de sons longs et de sons courts. Notions de résonances sonores. Développer les critères qui définissent les genres. Associer les mouvements aux buts poursuivis.</p>	<p>jeux musicaux ;</p> <ul style="list-style-type: none"> <li>- d'animer au moins deux jeux de caractères différents ;</li> <li>- de proposer des correctifs judicieux ;</li> <li>- de rédiger un rapport d'observation en utilisant le vocabulaire spécifique.</li> </ul> <p>L'apprenant(e) :</p> <ul style="list-style-type: none"> <li>- présente et défend son dossier de chant et ses fiches d'activités ;</li> <li>- peut formuler des critiques constructives et dégager des axes de méthodologie spécifique ;</li> <li>- intègre les notions dans les exercices didactiques.</li> </ul>
---------------------------------------------------------------------------------------------------------------------------------------------------------------------------------------------------	----------------------------------------------------------------------------------------------------------------------------------------------------------------------------------------------------------------------------------------------------------------------------------------------------------------------------------------------------------------------------------------------------------------------------------------------------------------------------------------------------------------------------------------------------------------------------------------------------------------------------------------------------------------------------------------------------------------------------------------------------------------------------------------------------------------------------------------------------------------------------------------------------------------------------------------------------------------------	------------------------------------------------------------------------------------------------------------------------------------------------------------------------------------------------------------------------------------------------------------------------------------------------------------------------------------------------------------------------------------------------------------------------------------------------------------------------------------------	-------------------------------------------------------------------------------------------------------------------------------------------------------------------------------------------------------------------------------------------------------------------------------------------------------------------------------------------------------------------------------------------------------------------------------------------------------------------------------------------------------------------------------------------------------------------------------------------------

<ul style="list-style-type: none"> <li>- Réaliser un matériel d'expression sonore.</li> </ul>	<ul style="list-style-type: none"> <li>- Exercices pratiques réalisés en classe :             <ul style="list-style-type: none"> <li>- mettre en œuvre des techniques de fabrication d'instruments appartenant à la petite percussion ;</li> <li>- expérimenter les qualités sonores de différents matériaux ;</li> <li>- rechercher des objets récupérables qui peuvent constituer une batterie de matériel à traiter ;</li> <li>- se constituer une documentation de fiches techniques ;</li> <li>- rédiger des fiches techniques au départ des expériences et des manipulations vécues en classe.</li> </ul> </li> <li>- Pratique en stage.</li> <li>- Rapport d'observation des situations didactiques.</li> </ul>	<p>Utiliser matériaux et matériels dans le respect des règles de sécurité et d'hygiène.</p> <p>Formuler un avis motivé sur les qualités sonores des différents matériaux mis en œuvre.</p> <p>Constituer une valisette d'instruments d'expression sonore et rythmique.</p> <p>Tenir à jour un fichier technique et de références et classer les fiches par type d'activités en fonction de l'âge des publics ciblés.</p>	<p>L'apprenant(e) :</p> <ul style="list-style-type: none"> <li>- réalise et se constitue un matériel d'expression sonore et rythmique ;</li> <li>- choisit le matériau par rapport à l'objectif sonore annoncé ;</li> <li>- présente sa valisette musicale et en justifie l'utilisation ;</li> <li>- est capable de défendre son fichier de techniques et d'activités.</li> </ul>
<ul style="list-style-type: none"> <li>- Evaluer son action.</li> </ul>	<ul style="list-style-type: none"> <li>- Communiquer le résultat des expériences menées en classe et en stage.</li> </ul>	<p>Porter un regard critique sur les actions et apporter les correctifs qui s'imposent :</p> <ul style="list-style-type: none"> <li>○ confronter ses expériences à celles des autres ;</li> <li>○ ne pas tirer de conclusions hâtives et accepter les divergences d'opinions.</li> </ul>	<p>L'apprenant(e) est capable d'ajuster les différentes fiches techniques en y faisant figurer toute remarque ou variante liée à la mise en œuvre.</p>

## Exemples de situations d'apprentissage

### ECOUTER – RESSENTIR – EXPRIMER

#### Les sons

##### ***Les mouvements sonores 1***

**Compétences** : - Utiliser différents modes de communication et d'expression.  
- Animer des séances de jeux musicaux.  
- Créer des ambiances sonores.

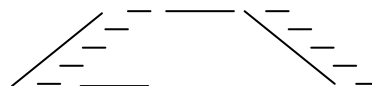
**Objectifs** : Jouer avec les sons et s'entraîner à percevoir les différences.  
Traduire par le geste ou par un graphisme.  
Percevoir, différencier, ressentir, comparer et formuler verbalement les caractéristiques des sons et des enchaînements sonores.

**Matériaux** : Vignettes reproduisant divers mouvements sonores répertoriés par des couleurs.

**Organisation matérielle** : Chaque enfant dispose d'une série de vignettes étalées devant lui

##### **Consignes** :

**Phase préparatoire** : A partir des représentations graphiques suivantes, traduisez vocalement ce que ce dessin vous suggère.



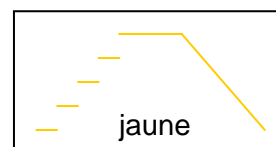
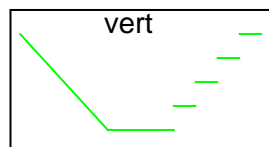
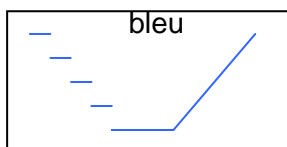
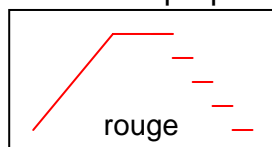
##### **Phase de communication** :

Définissez les différents mouvements entendus : mouvement ascendant glissé ou détaché, descendant glissé ou détaché, stable aigu ou grave.

Associez différents dessins pour en faire des enchaînements sonores.

##### **Phase d'exploitation** :

Identifiez parmi les graphiques ci-dessous les mouvements sonores instrumentaux ou vocaux proposés.



##### **Phase d'évaluation** :

Classez les dessins correspondant aux mouvements sonores selon leur ordre d'apparition.

##### **Remarques pédagogiques** :

**Remarques fonctionnelles** : Outre l'intérêt d'affiner la perception auditive, la démarche propose une lecture spatio-temporelle de messages codés.

## Autres exemples d'exploitation

Traduisez par un trait tous les différents mouvements sonores donnés vocalement ou instrumentalement.

**Continuez ...**


Traduisez par deux traits enchaînés les mouvements sonores donnés

**continuez ...**


Traduisez par trois traits enchaînés les mouvements sonores donnés

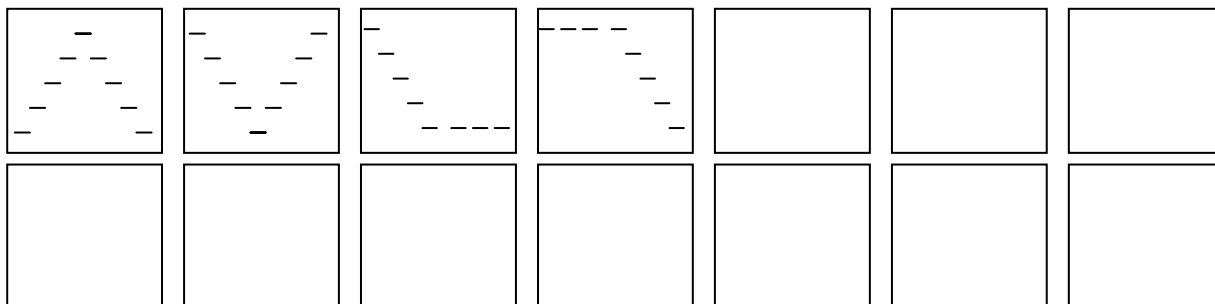
**continuez ...**


Traduisez par des séries de petits traits « en escalier » ou « horizontaux » les mouvements sonores donnés

**continuez ...**

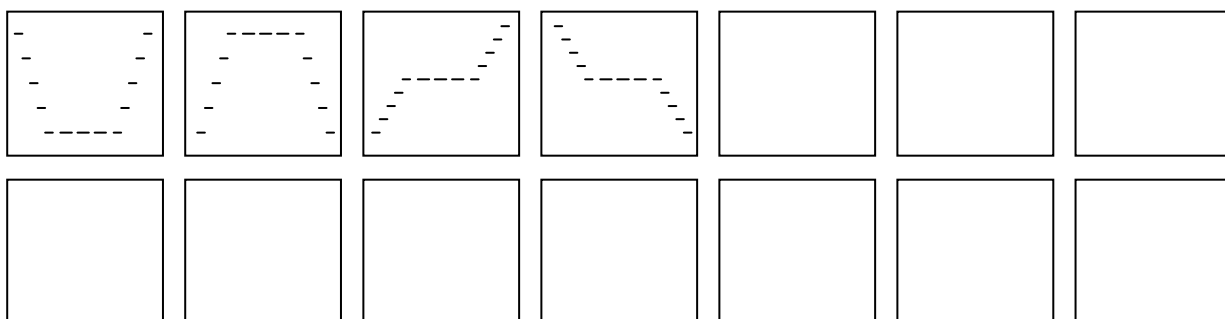

Traduisez par l'enchaînement de 2 séries de petits traits, les mouvements sonores donnés

**continuez ...**



Traduisez par l'enchaînement de 3 séries de petits traits, les mouvements sonores donnés

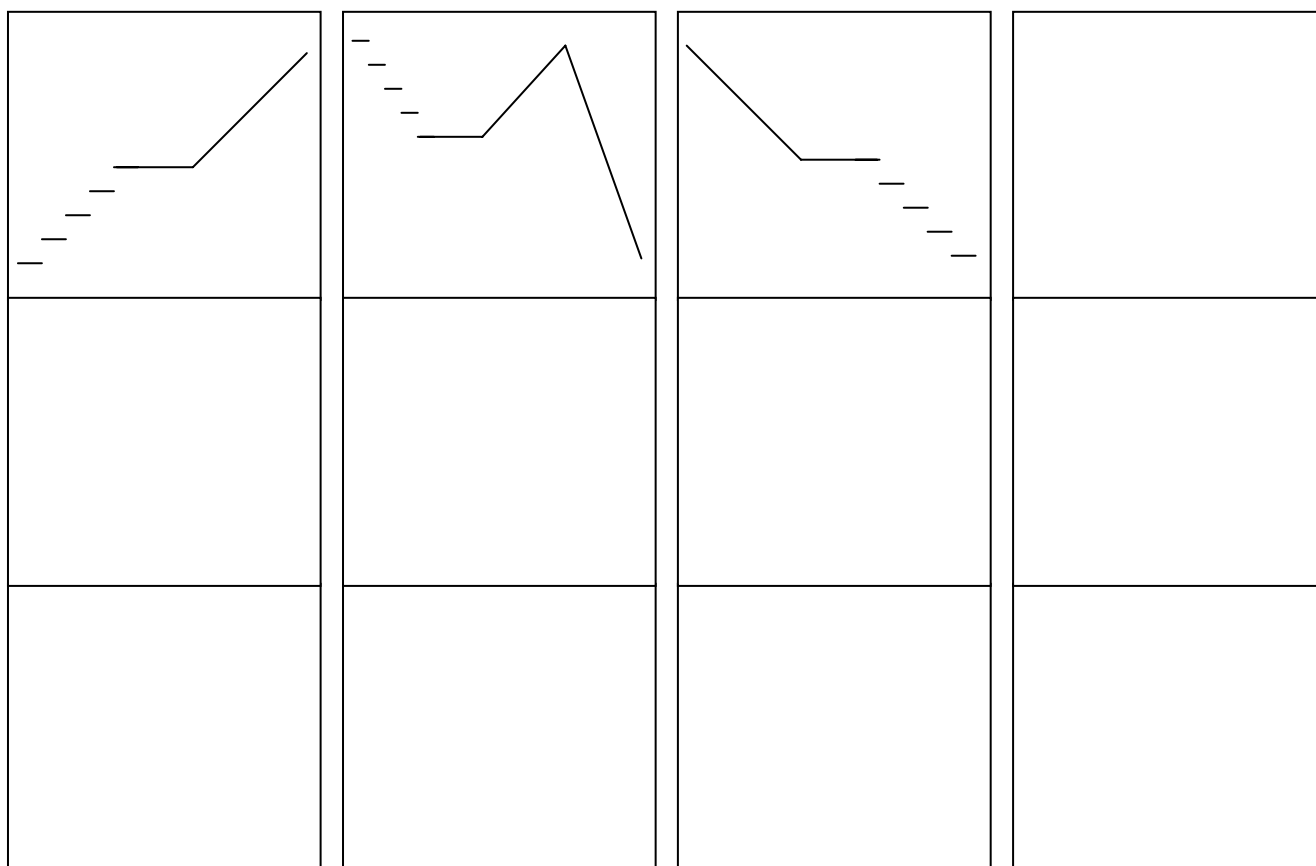
**continuez ...**



Représentez par l'utilisation des différents éléments graphiques et en les combinant, les différents mouvements sonores complexes donnés

**continuez**

...





## ECOUTER – RESENTIR – EXPRIMER

### Les sons

#### ***Mouvements sonores 2***

**Compétences** : - Utiliser différents modes de communication et d'expression.  
- Animer des séances de jeux musicaux.  
- Créer des ambiances sonores.

**Objectifs** : Traduire corporellement un ressenti à l'écoute des mouvements sonores.

**Matériaux** : Les vignettes de la série « *mouvements sonores 1* »

**Organisation matérielle** : les enfants sont dispersés dans un espace de jeu.

#### **Consignes** :

##### **Phase préparatoire** :

A partir des sons entendus, trouvez le moyen de les exprimer avec le corps.

##### **Phase de présentation** :

Sur le mouvement sonore donné, réalisez l'enchaînement corporel qui vous semble le mieux correspondre à ce que vous entendez.

##### **Phase de communication** :

De l'observation des expressions individuelles avez-vous relevé des similitudes, des différences. Pourquoi, lesquelles, ...

##### **Phase d'exploitation** :

Proposez des mouvements attribués à une partie bien définie du corps.

##### **Phase d'évaluation** :

A chaque mouvement correspond un groupe d'enfants. Le groupe réagit à l'audition du mouvement qui lui a été attribué.

Attribuer aux différents groupes un nouveau mouvement et reprendre l'exercice. (Permuter les mouvements entre les groupes).

#### **Remarques pédagogiques** :

#### **Remarques fonctionnelles** :

Outre l'intérêt d'affiner la perception auditive, la démarche aide l'enfant à développer son assurance, sa confiance en lui et ses possibilités d'expression.

# ECOUTER – RESSENTIR – EXPRIMER

## Les sons

### *Les mouvements sonores et les timbres*

**Compétences :**

- Utiliser différents modes de communication et d'expression.
- Animer des séances de jeux musicaux.
- Créer des ambiances sonores.

**Objectifs :** Développer les capacités d'écoute et s'entraîner à percevoir les différences  
Percevoir, différencier, ressentir, comparer et formuler verbalement les caractéristiques des timbres instrumentaux et vocaux.

**Matériaux :** Enregistrement de mouvements sonores joués par le violoncelle, le trombone, les voix d'homme et de femme.  
Une série de vignettes reproduisant des mouvements sonores et une série de vignettes illustrant les intervenants émetteurs de ces mouvements.

**Organisation matérielle :** Chaque enfant dispose des deux séries de vignettes étalées devant lui.

### **Consignes :**

#### Phase préparatoire :

A partir d'extraits sonores, identifiez le violoncelle, le trombone, les voix de femme et d'homme.

#### Phase de communication :

Justifiez oralement vos critères de choix.

#### Phase d'exploitation :

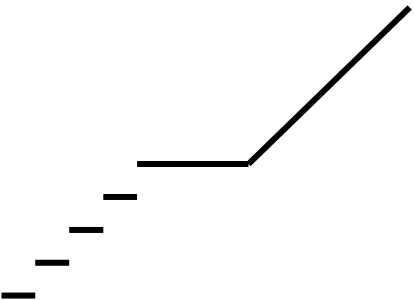
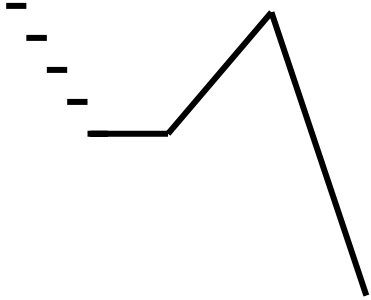
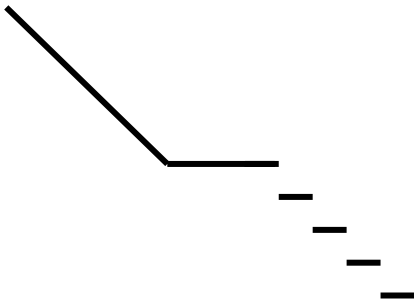
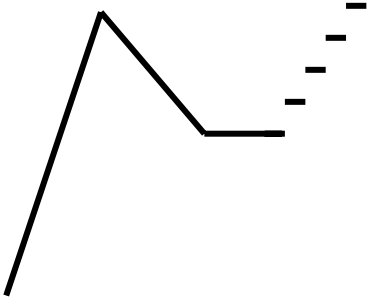
Pour chaque extrait proposé, associez la vignette du mouvement sonore entendu à la vignette de l'instrument ou de la voix qui a joué.

### **Remarques pédagogiques :**

### **Remarques fonctionnelles :**

La technique instrumentale des instruments proposés dans la démarche permet de bien rendre les effets de glissando.

A titre d'exemple :

VOIX D'HOMME	VOIX DE FEMME
TROMBONE A COULISSE	VIOLONCELLE
	
	

## Activités rythmiques

**Objectifs :** Développer les capacités d'écoute et s'entraîner à percevoir les différences. Percevoir, différencier, ressentir, comparer et formuler verbalement les caractéristiques des hauteurs de son.

**Matériaux :** Tubes sonores réalisés dans le cadre de la construction de matériel d'expression sonore et rythmiques. Ces tubes sonores émettent des sons de hauteurs différentes.  
Des formules rythmiques simples.

**Organisation matérielle :** Chaque étudiant(e) dispose des formules rythmiques et des canevas représentant les différentes hauteurs.

### Consignes :

#### Phase préparatoire :

A partir des présentations sonores, identifiez le schéma représentant la séquence jouée.

#### Phase de communication :

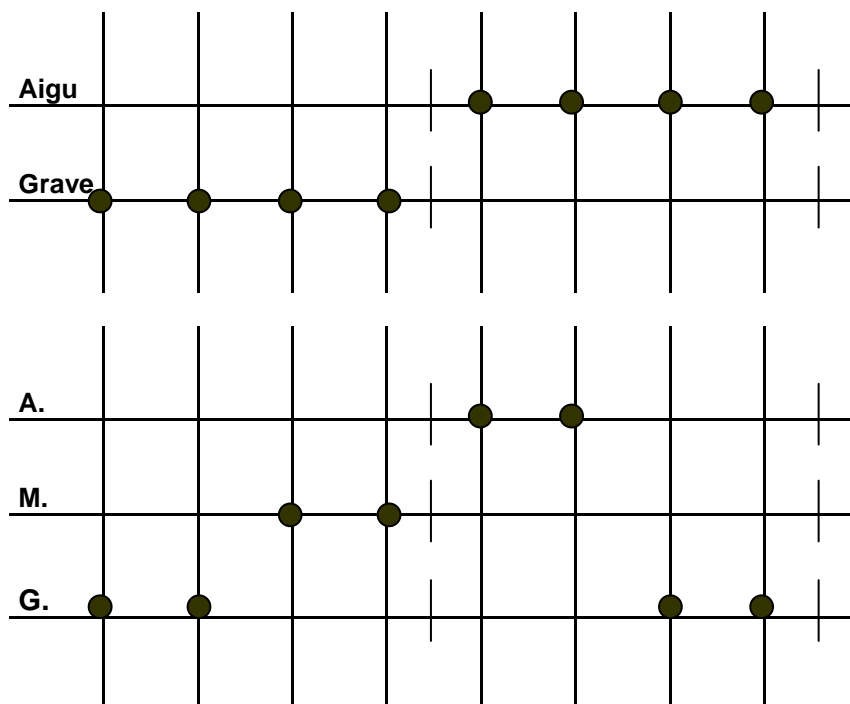
Justifiez oralement vos critères de choix.

#### Phase d'exploitation :

Pour chaque extrait proposé, associez la formule entendue à la représentation graphique qui convient.

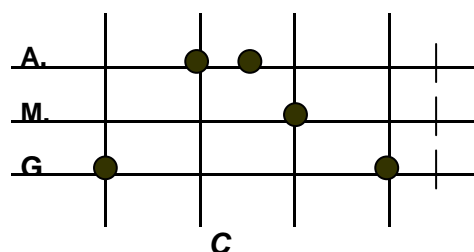
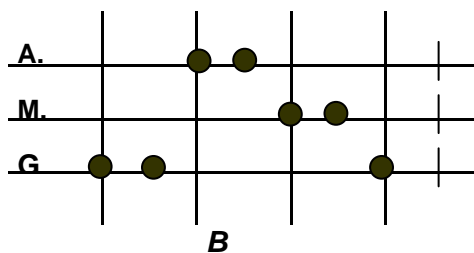
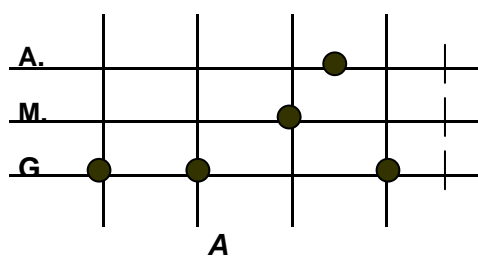
Sélectionner la formule adéquate.

a) Présentation des trois sonorités des instruments.



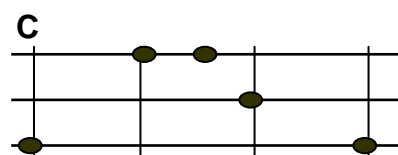
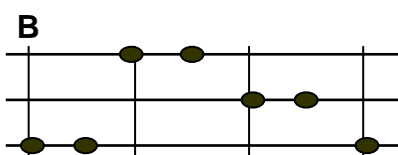
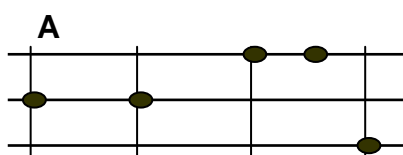
b) Ecouter la présentation des trois formules

c) Dans quel ordre sont-elles jouées ?



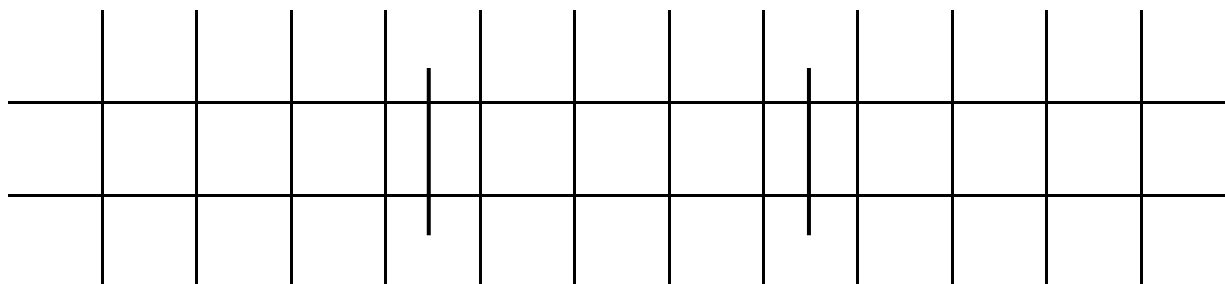
d) Reproduire avec des sonorités corporelles

Grave – Pieds  
Medium – Genoux  
Aigu – Mains



e) Création rythmique

Chaque groupe réalise sa création



## Préparer une séquence d'activité musicale

Nom : ..... Prénom : .....

***Titre de l'activité :***

**Public cible :**

**Objectifs :**

**Matériaux :**

**Organisation matérielle :**

**Disposition :**

**Consignes :**

**Remarques pédagogiques :**

**Remarques fonctionnelles :**

## **A propos de l'activité :**

Ce à quoi le moniteur – la monitrice doit penser

### **Le début de l'activité :**

- comporte une phase de motivation ;
- le moniteur - la monitrice crée un climat affectif ;
- il - elle prend le temps de présenter le matériel qui va être utilisé ;
- il - elle propose une modification spatiale du local en fonction de l'activité.

### **Les objectifs :**

- ils sont énoncés clairement ;
- ils apparaissent rapidement dans l'activité et sont clairement perceptibles ;
- la performance est adaptée au public cible.

### **Le déroulement :**

- comporte une phase d'observation ;
- comporte une phase de manipulation, d'action ;
- comporte une phase d'exploitation des matières mises en évidence ;
- est conforme à l'objectif ;
- suit et respecte les réactions des participants ;
- est adapté au niveau du groupe.

### **Les stratégies :**

- sont cohérentes par rapport à l'objectif ;
- le dialogue est privilégié ;
- les supports didactiques sont judicieux ;
- l'espace est utilisé adéquatement ;
- le rythme de l'activité est soutenu ;
- la gestion du temps est efficace.

### **La fin de l'activité :**

- comporte une synthèse ;
- l'activité suivante est annoncée.

### **Les attitudes des participants :**

- ils ont été en activité durant toute la séance ;
- ils ont conscience d'avoir appris quelque chose ;
- ils ont tous participé ;
- ils ont tous écouté ;
- ils ont été (n'ont pas été) excessifs, exubérant.

### **Les attitudes du moniteur – de la monitrice :**

- il - elle est enthousiaste ;
- il - elle a le souci du groupe ;
- il - elle donne suite aux réactions des participants ;
- il - elle s'est comporté en guide ;
- son langage est correct ;
- la dynamique de la voix est bien utilisée ;
- l'expression non verbale est cohérente.

## Indications bibliographiques

SPIERKEL Joëlle et ZEGELS Albert, « *L'art de la récup* » *Guide d'animation en Musique environnementale*, Namur, Ministère de la Région wallonne, 2<sup>e</sup> édition, 2003

GER STORMS, « *100 Jeux musicaux* », *Activités pratiques à l'école*, Hachette/Van De Velde, Tours, 1985

MAUMENE Jean et PINE1U Gérard, « *Construire des instruments* », Editions du Scarabée, Paris, 1975

DALADIER Cécile, « *En avant la Musique !* » vol. 1, 2, 3, Editions Gallimard

A consulter :

Les ouvrages pédagogiques et construction d'instruments

Editions FUZEAU, Courtay, France

Editions Musicales LUGDIVINE, Lyon, France



## **TECHNIQUES D'OCCUPATION DES LOISIRS : LUDIQUES ET SPORTIVES**

### **2 périodes**

### **INDICATIONS METHODOLOGIQUES**

Travailler en étroite collaboration avec les professeurs titulaires des cours de "Techniques d'animation de groupes" et de "Formation pratique à la vie familiale".

L'utilisation des moyens de l'environnement variera selon les types d'activités.

Le professeur privilégiera :

pour les activités individuelles :

les espaces préaménagés en indiquant les informations à recueillir, les mouvements à effectuer, le rythme à adopter et les améliorations à apporter;

pour les activités collectives :

des espaces vastes et peu encombrés en précisant :

- les rôles à assumer,
- les places à occuper,
- les relations interpersonnelles à adopter,
- les règles à respecter.

A cette fin, une priorité sera accordée à la mise en place de situations globales simplifiées.

Se constituer une documentation.

Réaliser des fiches techniques d'activités.

Adapter les techniques éducatives aux besoins particuliers de l'enfant, aux lieux de stage.

Déterminer avec les élèves les critères d'évaluation de diverses activités.

Entraîner les élèves à la réalisation pratique d'activités ludiques et sportives adaptées l'enfant.

Sensibiliser à l'importance de l'auto-évaluation d'une façon générale.

Compétences	Contenus opérationnels	Contenus associés	Classement compétences	Indicateurs de maîtrise de compétences
Motiver les bénéficiaires à participer aux activités.	<p>A partir d'un questionnaire, sélectionner:</p> <ul style="list-style-type: none"> <li>- les motivations,</li> <li>- les attentes,</li> <li>- les centres d'intérêts,</li> <li>- les règles de vie du groupe.</li> </ul>	<p>Notions de groupe.</p> <p>Notions d'équipe.</p>	CM	L'apprenant(e) tient compte des capacités et des motivations du groupe dans le choix des activités proposées.
Gérer un groupe d'enfants pendant leur temps libre.	Rechercher et proposer un choix d'activités adapté à la situation et aux bénéficiaires.	<p>Activités d'après :</p> <p>le public, l'âge, les capacités, ...</p>	CM	L'apprenant(e) sera capable d'organiser différentes activités.
Organiser des activités <u>à l'extérieur</u> à visée ludique, pédagogique ou sportive à l'intention des bénéficiaires.	A partir de documents, de revues spécialisées, de recherches sur internet, ... répertorier et analyser différentes activités.	<p><u>Activités</u> adaptées aux bénéficiaires et à leurs intérêts</p> <p>voir page 77.</p>	CM	<p>L'apprenant(e)</p> <ul style="list-style-type: none"> <li>- répertorie des activités à visée ludique, pédagogique et sportive;</li> </ul>

Compétences	Contenus opérationnels	Contenus associés	Classement compétences	Indicateurs de maîtrise de compétences
	adaptées à la situation, aux capacités, aux besoins et / ou aux attentes du public.	<u>Enfants bénéficiaires :</u> <ul style="list-style-type: none"> <li>- maternelle,</li> <li>- primaire,</li> <li>- présentant des déficiences <ul style="list-style-type: none"> <li>↳ physiques,</li> <li>↳ intellectuelles,</li> <li>↳ sensorielles.</li> </ul> </li> </ul>		- adapte ces activités en fonction du public auquel il s'adresse.
Organiser des activités à <u>l'intérieur</u> à visée ludique, pédagogique ou sportive à l'intention des bénéficiaires.	A partir de documents, de revues spécialisées, de recherches sur internet, ... répertorier et analyser différentes activités adaptées à la situation, aux capacités, aux besoins et / ou aux attentes du public.	<u>Activités adaptées aux bénéficiaires et à leurs intérêts</u> voir page 77.  <u>Enfants bénéficiaires :</u> <ul style="list-style-type: none"> <li>- maternelle,</li> <li>- primaire,</li> <li>- présentant des déficiences <ul style="list-style-type: none"> <li>↳ physiques,</li> <li>↳ intellectuelles,</li> <li>↳ sensorielles.</li> </ul> </li> </ul>	CM	L'apprenant(e)  - répertorie des activités à visée ludique, pédagogique et sportive.  - adapte ces activités en fonction du public auquel il s'adresse.

Compétences	Contenus opérationnels	Contenus associés	Classement compétences	Indicateurs de maîtrise de compétences
Rechercher d'autres techniques et les mettre en place.	Rechercher des activités ludiques et sportives innovantes.	Modalités de jeux et règles mises en place.	CM	L'apprenant(e) sera capable de sélectionner des activités innovantes en fonction des modalités du groupe et d'en maîtriser les caractéristiques essentielles.
Organiser un cycle d'activités.	<p>Sur base de mises en situation professionnelles:</p> <ul style="list-style-type: none"> <li>- inventorer les tâches à effectuer;</li> <li>- décider des priorités;</li> <li>- établir la chronologie des différentes activités.</li> </ul>	<p><u>Le planning.</u></p> <p>Calendrier des activités en fonction du contexte:</p> <ul style="list-style-type: none"> <li>- implantation,</li> <li>- type de public,</li> <li>- caractéristiques de l'activité.</li> </ul>	CM	L'apprenant(e) établit et respecte le planning des activités.

Compétences	Contenus opérationnels	Contenus associés	Classement compétences	Indicateurs de maîtrise de compétences
Prévenir les accidents et assurer la sécurité des autres et de soi-même.	<p>Dans une situation donnée, relever les risques et les causes possibles d'accidents.</p> <p>A travers les différentes activités:</p> <ul style="list-style-type: none"> <li>- repérer les situations à risques;</li> <li>- mettre en place des moyens de prévention;</li> <li>- anticiper les comportements à risques.</li> </ul>	<p>Directives en matière de prévention d'accident et d'incendie.</p> <p>Conduites adaptées en cas d'accident.</p> <p>Accidents les plus fréquents lors des activités.</p>	CM	<ul style="list-style-type: none"> <li>- L'apprenant(e) s'informe des directives prévues dans le cadre de la prévention des accidents et des incendies.</li> <li>- L'apprenant(e) élabore et respecte une liste des points qui peuvent poser problème et effectue une vérification.</li> <li>- L'apprenant(e) assure la sécurité.</li> </ul>

## **Liste non exhaustive des différentes activités rencontrées lors des activités de techniques occupationnelles**

### Activités psychomotrices

divers circuits (ex. Tour du Monde) sur base d'une histoire, d'une musique, etc.

### Activités rythmiques

danses folkloriques.

### Activités de plein air et de nature

vélo - VTT  
randonnées pédestres  
courses d'orientation  
parcours santé...

### Activités intérieures

jeux de société  
jeux d'association de mots: comptine, mime en chaîne, ...  
jeux de rôle.

### Activités corporelles individuelles ou collectives

jeux de ballon  
jeux aquatiques  
sports collectifs adaptés  
jeux d'opposition  
jeux de raquette  
jeux d'audace  
jeux de coopération...

### Expression corporelle

jeux d'observation et de réponse gestuelle (opposition, continuité, miroir, masque).

# METHODOLOGIE DES JEUX

## CONTENU DE LA SEANCE - CHOIX DES JEUX

### 1 Il faut tenir compte :

- de l'âge des enfants,
- du sexe des enfants (garçons ou filles),
- du développement du sens social des enfants,
- du nombre d'enfants,
- des conditions extérieures :
  - connaître le terrain, la salle pour en tirer le meilleur parti (ex. si plafond bas, pas de jeux de lancer de ballons) ;
  - connaître la nature du sol ;
  - connaître le tracé des lignes ;
  - connaître le matériel dont on dispose (ce qui peut servir, ce qui peut gêner) ;
- de la météo :
  - quand il fait chaud, il faut plutôt faire des jeux d'attention et veiller à ce que les enfants portent des vêtements adéquats ;
  - quand il fait froid, il faut faire des jeux actifs et faire peu d'arrêts.

### 2 Plan d'une séance de jeux.

Activation : jeu simple, activant et très animé : tous les enfants trottinent en même temps.

Dominante : alterner les différents genres de jeux. Si la séance est longue (plus de deux heures), il faut introduire des jeux dits intellectuels. Si la séance est courte, il ne faut sélectionner qu'un jeu parmi les plus actifs. Il faut terminer par le jeu le plus intense.

Retour au calme, jeux calmes.

PS. : un jeu qui a plu doit toujours être repris.

## PREPARATION DE LA SEANCE DE JEUX OU DU JEU.

### 1 Préparation type.

#### Organisation :

- dessiner la salle ou le terrain (proportions !) ;
- placer le nombre exact d'enfants ;
- placer la monitrice en rouge (M°) ;
- dessiner le sens des déplacements ;
- respecter et noter les distances.

Noter le matériel nécessaire après chaque jeu et faire un résumé du matériel nécessaire en fin de préparation.

Ne pas recopier les règles si on applique exactement les règles indiquées dans le fichier : on indique alors seulement le numéro de référence de la fiche. Si par contre on change quelque chose à la règle prévue dans le fichier, il faut alors recopier la règle avec les changements.

Si dans un jeu, il doit être prévu une liste de mots, d'ordres ou de mouvements à exécuter, il faut indiquer cette liste sur la préparation.

### 2 Avant la séance.

- Mémoriser les jeux que l'on va utiliser.
- Préparer le matériel nécessaire et le mettre en état d'utilisation immédiate (gonfler les ballons et les rassembler, préparer les engins, avoir craies, sifflet...).
- Prévoir l'organisation des différents jeux.
- Prévoir les espaces où ces jeux auront lieu.
- Savoir placer les engins.
- Inspecter la salle ou le terrain pour éviter les accidents (vitres, aspérités, prises de courant,...).
- Quand on se déplace sur des terrains extérieurs, on prévoit une trousse de secours.
- Pour les jeux en pleine nature, il faut :
  - délimiter le terrain de jeu (exemple avec des rubans de sécurité rouge et blanc) ;
  - s'assurer que les enfants connaissent bien le terrain et répondent au signal de rassemblement.
- Prévoir toutes les mesures de sécurité et enlever le matériel dangereux.



### 3 Pendant la séance de jeux.

#### Tenue du moniteur

Le moniteur doit avoir une tenue sportive propre et correcte, une coiffure correcte, les cheveux longs attachés, pas de bijoux... Il doit être un exemple pour les enfants.

#### A l'arrivée des enfants

- Faire asseoir les enfants sur une ligne (pas contre un mur, un espalier...).
- Surveiller l'équipement : faire enlever les bijoux, faire nouer les cheveux, vérifier les chaussures (ne pas laisser jouer les enfants avec des chaussures à talons ou à semelles compensées).

#### Présentation du jeu

- Donner le titre du jeu et son but.
- Connaître parfaitement son jeu.
- Expliquer le jeu clairement en situation (exemple : placer les équipes puis expliquer)..
- Former des équipes homogènes
- Bien déterminer le terrain, le départ et l'arrivée.
- Signaler une règle essentielle qui permet de commencer le jeu sans tarder : l'ensemble des règles sera introduit petit à petit.
- Si possible, faire une démonstration.
- Prévenir du signal de départ (sinon surprise).
- Grâce aux renseignements précis et brefs le jeu sera peu interrompu.
- Arbitrage :
  - se placer de manière à tout voir ;
  - être juste ;
  - régler les disputes avec justice et sans hésitation.
- Corrections :
  - arrêter le jeu ;
  - corrections brèves dans le silence ;
  - reprendre rapidement le jeu pour ne pas interrompre la cadence.
- Éviter la fatigue et la lassitude qui peuvent créer disputes et accidents.
- Éviter les temps morts pendant le placement du matériel. Temps mort, → ennui, → chahut. Il faut donner des explications pendant le placement du matériel.
- Animez votre jeu : encouragez, corrigez, participez.

## FICHE TECHNIQUE D'ANIMATION

TITRE DE L'ACTIVITE

ACTIVITE CHOISIE

- Thème – sujet
- Technique principale
- 

LIEU

PERSONNES CONCERNEES

- Caractéristiques
- Capacités
- Difficultés
- Nombre

CONTRAINTES

- de temps
- de lieu
- de budget
- de sécurité
-

## ANIMATION PROPREMENT DITE

- Matériel nécessaire
- Technique d'animation choisie
- Local avant l'animation
- Matériel avant l'animation
- 

### Etapas de l'animation

- 1
- 2
- 3
- 4
- 5

## RESULTATS

- Obtenus par les participants
- De l'animation du moniteur / monitrice pour collectivité d'enfants

## REMEDIATION PROPOSEE

## Organisation et préparation d'une démarche

Questions à se poser	Eléments de réponses	
<b>1. Connaissance de l'activité <u>Titre</u> :</b>		
<i>Rechercher :</i>		
<b>♦ le QUOI ?</b>	<b>Les caractéristiques de l'activité</b>	<div style="border-bottom: 1px solid black; height: 15px; margin-bottom: 5px;"></div> <div style="border-bottom: 1px solid black; height: 15px; margin-bottom: 5px;"></div> <div style="border-bottom: 1px solid black; height: 15px; margin-bottom: 5px;"></div> <div style="border-bottom: 1px solid black; height: 15px; margin-bottom: 5px;"></div> <div style="border-bottom: 1px solid black; height: 15px; margin-bottom: 5px;"></div>
<b>♦ le POURQUOI ?</b>	<b>Les intérêts de l'activité</b>	<div style="border-bottom: 1px solid black; height: 15px; margin-bottom: 5px;"></div> <div style="border-bottom: 1px solid black; height: 15px; margin-bottom: 5px;"></div> <div style="border-bottom: 1px solid black; height: 15px; margin-bottom: 5px;"></div> <div style="border-bottom: 1px solid black; height: 15px; margin-bottom: 5px;"></div> <div style="border-bottom: 1px solid black; height: 15px; margin-bottom: 5px;"></div> <div style="border-bottom: 1px solid black; height: 15px; margin-bottom: 5px;"></div> <div style="border-bottom: 1px solid black; height: 15px; margin-bottom: 5px;"></div> <div style="border-bottom: 1px solid black; height: 15px; margin-bottom: 5px;"></div>

<b>2. L'organisation de l'activité</b>		
<i>Rechercher :</i>		
♦ le QUAND et le OU ?	Le lieu et l'heure prévus pour l'activité	
♦ Le AVEC QUOI ?	Le matériel	
	Les produits	
♦ le AVEC QUI ?	La catégorie des participants	
	Le nombre de participants	
	La préparation des participants (protection - hygiène - sécurité)	

♦ le COMMENT ?	Les étapes à suivre pour réaliser cette activité
	1.
	2.
	3.
	4.
	5.
	6.
	7.
	8.
	9.
	10.
	11.
	12.
	13.
	14.
	15.
	16.

TITRE DE L'ACTIVITE

## 1. Description de l'activité

.....

.....

.....

.....

.....

## 2. Buts d'activité : apprendre à

- ◆ .....  
◆ .....  
◆ .....  
◆ .....

### **3. Connaissances et capacités des personnes**

.....

.....

.....

.....

**4.**

[illegible]

## **5. Sécurité - Hygiène**

.....

.....

.....

## 1. Procédé

**Avant** (préciser le moment et le lieu)

1. \_\_\_\_\_
2. \_\_\_\_\_
3. \_\_\_\_\_
4. \_\_\_\_\_
5. \_\_\_\_\_

**Pendant**

- |          | personne | animateur |
|----------|----------|-----------|
| 1. _____ |          |           |
| 2. _____ |          |           |
| 3. _____ |          |           |
| 4. _____ |          |           |
| 5. _____ |          |           |
| 6. _____ |          |           |
| 7. _____ |          |           |
| 8. _____ |          |           |

**Après**

- |          |  |  |
|----------|--|--|
| 1. _____ |  |  |
| 2. _____ |  |  |



## **7. Contraintes**

♦ Temps :.....

♦ Prix :.....

## **8. Organisation**

♦ Temporelle :

♦ Spatiale :



## **9. Evaluation**

.....

.....

.....

.....

.....

## **10. Remédiations**

.....

.....

.....

## **SITUATION D'APPRENTISSAGE**

### Situation problème

Animer un groupe d'enfants de 1<sup>re</sup> primaire.

### Tâche problème spécifique

Organiser une activité ludique avec un groupe d'enfants âgés de six ans.

### Modalités de l'épreuve

Identifier les modalités de fonctionnement et les moyens mis en œuvre pour organiser une activité ludique en tenant compte du développement de l'enfant, des objectifs à atteindre et du respect des règles de sécurité.

## **Tâche spécifique**

### Compétences exercées :

- ↪ Utiliser ses connaissances en matière de psychologie, de développement de la personne.
- ↪ Induire et avoir soi-même des comportements de respect de l'autre et de participation à des relations sociales harmonieuses.
- ↪ Gérer les phénomènes de groupe.
- ↪ Répertorier et analyser différentes activités adaptées au public auquel on s'adresse.
- ↪ Sélectionner le type d'activité en fonction des enfants auxquels on s'adresse (besoins, désirs, attentes, âge, objectifs,...).
- ↪ Mettre en place les activités sélectionnées: préparer l'activité (matériel nécessaire), animer l'activité, évaluer le coût et les recettes liées à l'activité.
- ↪ Assurer la sécurité.
- ↪ Être conscient d'une différence de sensibilité face au danger.
- ↪ Expliquer clairement les règles et les interdits, leur donner du sens, justifier les limites.

### Savoirs exercés :

- ↪ Connaissance du développement psychologique et moteur de l'enfant de six ans.
- ↪ Connaissance d'activités ludiques et adéquation de celles-ci avec le développement de l'enfant.
- ↪ Techniques d'animation de groupe.
- ↪ Respect des règles de sécurité et d'hygiène.
- ↪ Respect des limites.

### Critères d'évaluation formative :

Le professeur veillera tout particulièrement:

- ↳ à la préparation d'une fiche technique de l'activité (voir modèle) réalisée au préalable;
- ↳ à l'organisation de l'activité sur le terrain;
- ↳ à l'animation du groupe;
- ↳ à l'évaluation du travail;
- ↳ aux remédiations à apporter ultérieurement à l'activité.

### Consignes d'exercices :

Le professeur doit fournir une trame permettant de guider l'élève dans la préparation de ses activités en tenant compte de:

- ↳ l'introduction de l'activité;
- ↳ la réalisation de l'activité;
- ↳ le matériel à prévoir;
- ↳ l'infrastructure nécessaire;
- ↳ le nombre d'enfants pouvant être pris en charge;
- ↳ la durée à prévoir;
- ↳ le moment adéquat de la journée pour la réalisation;
- ↳ les consignes à prodiguer aux enfants;
- ↳ les difficultés rencontrées.

## REFERENCES BIBLIOGRAPHIQUES

J. GASSIER, M.J. GEORGIN, *Mises en situation auprès d'enfants malades et bien portants*, Ed. Masson, 1999

300 jeux psychomoteurs pour enfants de 2 à 5 ans, Ed. de l'Homme, Montréal

Sylvia HORAK, *1000 jeux d'éveil pour les tout-petits*, Ed. Casterman, 1994

E. PICKLER, *Se mouvoir en liberté dès le premier âge*, Ed. PUF, 1979

Fichiers « *Amusons-nous en jouant* », Ed. Labor-Nathan

pour les enfants de 3 à 6 ans

pour enfant de 6 à 9 ans

pour enfant de 9 à 12 ans

*Je colorie des mandalas*, Hemma, 2006-06-20

Lionel HOERNER, *Pâte polymère : personnages et animaux*, Ed. L'Inédite, 2006

Catherine MORRISSON, *40 exercices d'improvisation théâtrale*, Ed. Actes Sud Junior

Alain HERIL, Dominique MEGRIER, *Entraînement à l'improvisation théâtrale, 60 exercices commentés*, Ed. Retz

Dominique MEGRIER, *100 jeux de théâtre à l'école maternelle*, Ed. Retz

J.C. DEBERGUE, *Gym aquatique*, Ed. Amphora

STAS et DE LIEVRE, *La psychomotricité au service de l'enfant*, Ed. De Boeck

STAES et DE MEUR, *Psychomotricité éducation et rééducation*

44 fiches cycles 1, 2 et 3 – Ed. Revue EPS, Paris

*Activités physiques de l'enfant de 3 à 10 ans*, Collectif Revue EPS

*Rondes et jeux chantés*, Revue EPS, Paris

*L'enfant et le temps: danses collectives*, revue EPS, Paris

Ligue d'improvisation belge, rue de la Rhétorique 19, 1060 Bruxelles (02/538 36 09)

*Jeux et dysphasies*, production du groupe de travail Klipps, Centre technique et pédagogique de l'Enseignement de la Communauté française, route de Bavay 70, 7080 Frameries (065/66 73 22).

<b>TECHNIQUES D'OCCUPATION DES LOISIRS : ARTISANALES ET CULINAIRES</b> <b>2 périodes</b>
---------------------------------------------------------------------------------------------

## **CONSEILS METHODOLOGIQUES**

Travailler en étroite collaboration avec les professeurs titulaires des cours de "Techniques d'animation de groupes" et de "Formation pratique à la vie familiale".

Avoir à sa disposition un local permettant la mise en pratique des différentes activités.

Se constituer une documentation.

Réaliser des fiches techniques d'activités.

Adapter les techniques éducatives aux besoins particuliers de l'enfant, aux lieux de stage.

Déterminer avec les élèves les critères d'évaluation de diverses activités.

Envisager des organisations d'espace spécifiques pour la mise en pratique.

Appliquer les normes par la réalisation d'une maquette, d'un plan,...

Utiliser correctement les instruments de mesure.

Entraîner les élèves à la réalisation pratique de préparations culinaires et artisanales adaptées à l'enfant.

Sensibiliser à l'importance de l'auto-évaluation d'une façon générale.

Compétences	Contenus opérationnels	Contenus associés	Classement compétences	Indicateurs de maîtrise de compétences
Sensibiliser les enfants à l'importance des techniques occupationnelles.	<p>Organisation et réalisation des activités d'après différents critères :</p> <ul style="list-style-type: none"> <li>- projet nouveau ou existant,</li> <li>- ateliers,</li> <li>- thèmes,</li> <li>- infrastructure,</li> <li>- ....</li> </ul>	<p>- Activités éducatives à réaliser par <u>différentes catégories d'enfants</u> :</p> <ul style="list-style-type: none"> <li>- en crèches,</li> <li>- en classes maternelles,</li> <li>- en classes primaires,</li> <li>- en centres d'accueil,</li> <li>- ...</li> </ul>	CM	<p>L'apprenant(e) conçoit des activités adaptées :</p> <ul style="list-style-type: none"> <li>- à la catégorie d'enfants,</li> <li>- aux capacités de l'enfant,</li> <li>- au nombre de participants,</li> <li>- au lieu de réalisation,</li> <li>- aux consignes du professeur.</li> </ul>
Aider l'enfant à se valoriser, à s'exprimer à travers les différentes activités en favorisant l'autonomie, la créativité et l'éveil.	<p>Choisir différentes activités d'après :</p> <p><u>Les aptitudes pratiques et psycho-sensori-motrices</u> :</p> <ul style="list-style-type: none"> <li>- la précision des gestes,</li> <li>- le soin et l'ordre,</li> <li>- la persévérance,</li> <li>- le rythme,</li> <li>- le sens esthétique,</li> <li>- l'imagination,</li> <li>- l'observation,</li> <li>- ...</li> </ul>	<p>Activités éducatives à réaliser <u>d'après les déficiences</u> :</p> <ul style="list-style-type: none"> <li>- sensori-motrices,</li> <li>- intellectuelles,</li> <li>- motrices,</li> <li>- ...</li> </ul> <p>Activités éducatives à réaliser <u>d'après le lieu</u> :</p> <ul style="list-style-type: none"> <li>- classes vertes,</li> <li>- colonies,</li> </ul>	CM	<p><u>Pour chaque activité réalisée</u>, l'apprenant(e) doit :</p> <ul style="list-style-type: none"> <li>- réaliser la fiche technique;</li> <li>- mettre en œuvre les techniques d'animation;</li> <li>- décoder et appliquer le procédé de réalisation et/ou les règles du jeu;</li> <li>- débiter et clôturer l'activité;</li> </ul>

Compétences	Contenus opérationnels	Contenus associés	Classement compétences	Indicateurs de maîtrise de compétences
	<u>Les aptitudes intellectuelles</u> : - la compréhension d'un problème technique, - le sens pratique.	- cure de jour, - institutions, - domicile, - ....		- exécuter les techniques de base correctement ; - aménager le temps et l'espace ; - respecter les règles d'hygiène et de sécurité.
Faire preuve d'autonomie et d'esprit d'initiative.	Se constituer un dossier d'activités sur base d'une classification : - activités artisanales, - activités culinaires.  Compléter le dossier par des recherches personnelles.	Applications des techniques d'animation.	CM	L'apprenant(e) - identifie l'activité adéquate en fonction des consignes données; - adapte l'activité; - apporte les remédiations appropriées; - réalise l'activité; - évalue son action et apporte les solutions appropriées.

## **SITUATION D'APPRENTISSAGE**

### Situation problème

Organiser un projet "Après-midi goûter" pour la Fête des Mères.

### Tâche problème spécifique

Répertorier les différentes préparations culinaires à réaliser avec un groupe d'enfants de 6 ans.

### Modalités de l'épreuve

Tenir compte des différents éléments intervenant dans un projet et dans la réalisation pratique des préparations culinaires (matériel disponible, temps imparti, budget, infrastructure).

## **Tâche spécifique**

### Compétences exercées :

- ↳ Déterminer les éléments de base d'un projet.
- ↳ Sélectionner et confectionner des activités culinaires adaptées.
- ↳ Planifier chronologiquement l'entièreté des activités entrant dans le projet.
- ↳ Déterminer et tenir compte des contraintes.
- ↳ Aménager l'espace.
- ↳ Evaluer son action.
- ↳ Proposer des remédiations.

### Savoirs exercés :

- ↳ Notion de projet.
- ↳ Fiche technique.
- ↳ Règles d'hygiène, de sécurité.
- ↳ Démarche d'animation.
- ↳ Fonctionnement de l'institution.
- ↳ Connaissances du public cible et de ses capacités.



Critères d'évaluation formative :

Le professeur veillera tout particulièrement :

- ↳ aux démarches entreprises par l'élève,
- ↳ à la planification du projet,
- ↳ à l'application des directives, des consignes fournies, des techniques culinaires,
- ↳ au respect des règles d'hygiène et de sécurité.

Consignes d'exercices :

- ↳ Quel est le thème à exploiter?
- ↳ Quelles sont les activités sélectionnées?
- ↳ Quelles sont les capacités du groupe d'enfants?
- ↳ Comment s'organiser judicieusement?

### **Liste non exhaustive des différentes techniques de base rencontrées lors des activités de techniques occupationnelles**

- Coloriage : crayon, peinture, papier, pastel, codé...
- Peinture :
  - Différents outils : pinceau, ouate, coton tige, au doigt, éponge, feuilles séchées, pommes de terre....
  - Différentes matières : verre, tissu, soie, murs ....
  - Différentes techniques : pochoir, tamis, brosse à dents, batik, Shibori ...
- Flocage (collage de différentes matières : ouate, graines, pâtes, ...).
- Collage de différents matériaux : serviettes en papier, papiers déchirés.
- Découpage : ciseaux, cutter, picotage, vitrail, puzzle, négatif centré, ....
- Pliage : origami, serviettes, boîte surprise, emballage cadeau, fleurs en papier...
- Moulage : plâtre, savon, bougies, ....
- Modelage : pâte Darwi, terre glaise, pâte à sel, plasticine, pâte Fimo...
- Papier mâché : tirelire, bitte, marionnette ...
- Crepla (néoprène).
- Macramé, bracelets brésiliens, Warps, ...
- Enfilage de perles, de pâtes, de coquillages...
- Grattage : sel et sable coloré, papier couleur, ...
- Tricot, crochet et tricotin en utilisant différentes matières : laine, coton, raphia, ...
- Tissage.
- Gainage de carton, papier.
- Séchage : fleurs, plantes, ...
- Grimage pour fêtes.
- Maquillage de base pour adultes.
- ....

### **Liste non exhaustive des thèmes à exploiter**

- Fêtes : Halloween, St Nicolas, Noël, Nouvel an, Carnaval, Pâques, fête des pères, fête des mères.
- Saison : Automne, Hiver, Printemps, Eté.
- Goûter d'anniversaire.
- Repas de fêtes.
- Le petit déjeuner.
- Le brossage des dents.
- .....

### **Exemples d'activités à réaliser – liste non exhaustive**

#### **Artisanat.**

Porte-clefs, cadre.

Décoration florale, de classeurs, de tables, de différents objets.

Herbier.

Cadeaux : boîte cadeaux, savons parfumés.

Collier en perles.

Tee shirts décorés.

Vase, verre, bocal décoré.

Bougies.

Sels colorés, sable coloré.

Décoration de tables : pliage de serviettes, décor de verres, anneaux de serviettes.

#### **Art culinaire.**

Goûter pour enfants : Pain en forme d'animaux.

Décoration d'assiettes en personnages, bateaux, ...

Gâteaux pour anniversaire, nid de Pâques.

Brochettes de bonbons.

Petites préparations culinaires pour une fancy-fair, des portes ouvertes, ...

## **Exemple de démarche à appliquer lors d'une T.O.L. culinaire / artisanale**

### **Avant la prise en charge d'un groupe d'enfants :**

Réaliser la préparation du matériel et/ou des ingrédients, du matériel didactique,...

### **Pendant la prise en charge d'un groupe d'enfants :**

#### ▪ Avant la réalisation de l'activité :

- Vérification du matériel des enfants (tablier, ingrédients à apporter, ....).
- Application des règles d'hygiène : lavage des mains, cheveux attachés, bijoux,...).
- Explications ou rappel des consignes de sécurité.
- Observation, explications, démonstration en précisant les critères de réussite.

#### ▪ Pendant la réalisation de l'activité :

- Vérifier l'application des consignes données (hygiène, travail, sécurité).
- Vérifier l'ordre des étapes sous la surveillance constante du moniteur responsable.

#### ▪ Après la réalisation de l'activité :

- Vérifier l'application des critères de réussite.
- Remise en ordre du lieu de réalisation de l'activité.
- Accompagner les enfants vers l'activité suivante ou en proposer une autre.

### **Après la prise en charge d'un groupe d'enfants :**

- Vérifier la propreté et le rangement du local de l'activité.
- Réaliser la transmission des informations nécessaires au personnel d'encadrement.

## **DANS LE CADRE DE CES ACTIVITES, APPLIQUER LES REGLES D'HYGIENE :**

- Se laver les mains après le passage aux toilettes.
- Se laver les mains avant collation, cuisinette, dîner.
- Laver les tables avant et après le repas.
- Savoir s'organiser (vider poubelles, tables...).
- Éduquer à la problématique des déchets (recyclage ...).
- Eduquer à la problématique de l'hygiène personnelle (ex. : hygiène buccale ...).
- Veiller à la propreté après tous travaux (ex. : lavage du matériel utilisé et rangement ...).
- Se procurer le matériel nécessaire à une hygiène correcte en classe : ex. : savon, essuie, nécessaire pour changer un enfant... tablier ...).

## **DANS LE CADRE DE CES ACTIVITES, APPLIQUER LES REGLES DE SECURITE :**

Dans les ateliers cuisine et/ou lors des activités de bricolage : n'utiliser que du matériel présentant un maximum de sécurité (couteau plastique, ciseaux à bouts ronds, produits et colle non toxiques ...).

Lors de jeux, il convient en outre :

- d'exercer une surveillance minutieuse ;
- de donner des explications et des consignes dans le calme et la discipline ;
- de ne pas se placer le long des murs ;
- de veiller à ce que les souliers des enfants soient bien lacés ;
- de respecter les distances et les consignes de sécurité ;
- de stopper immédiatement l'activité en cas d'incident.

Lors d'une surveillance, il convient notamment :

- d'exercer un travail minutieux ;
- d'organiser le passage des enfants aux toilettes (gestion des entrées et sorties) ;
- de connaître l'utilisation du matériel mis à disposition ;
- de recenser le matériel apporté par les enfants ;
- de connaître les mesures de sécurité propre à l'établissement :
  - personnes responsables à contacter,
  - consignes générales et particulières,
  - numéros d'appel d'urgence,
  - premiers soins (trousse de secours).

## REFERENCES BIBLIOGRAPHIQUES

J. GASSIER, M.J. GEORGIN, *Mises en situation auprès d'enfants malades et bien portants*, Ed. Masson, 1999

MAYA NUQ-BARAKAT, *A table, bébé*, Ed. Marabout

Dr VIOLA VON RIEDER, *Alimentation moderne du nourrisson*, , Ed. Hans Huber-Bernz et Stuttgart

C. COURPOTOIN, J-P GIRARDET, S. MACHINOT, *Alimentation du nourrisson de la naissance à 18 mois*, Ed. Flammarion

C. JARDY-MASSON, *Puériculture pratique*

Génération ONE : *Spécial Nutrition pédiatrique*, ONE

H.GASSIER, M.J GEORGIN, *Guide de la puériculture*

M. HENNAUX, J. GASSIER, *La puériculture*

H. BOURT et M. DEROT, *Guide pratique de diététique*

J. LANORE et L. RANDON, *Table de composition des aliments*

## DOCUMENTATION SUR INTERNET

<http://pages.infinit.net/laventur/enfants.htm>

<http://www.arts-culinaires.com>

<http://www.tomlito.com>

<http://www.kidadoweb.com>

<http://www.teteamodeler.com>

<http://www.teteamodeler.com/boiteaoutils/index.asp>

<http://www.chez.com>

<http://www.artisans-d-art.com>

## TRAVAUX PRATIQUES ET METHODES - STAGES

Conformément à l'article 53 du décret « Missions » du 24 juillet 1997, des stages en entreprise peuvent être organisés. Ainsi, s'ils le sont, les objectifs porteront sur le transfert des acquis :

- de la formation de base ;
- de la formation professionnelle :
  - ↳ psychologie appliquée,
  - ↳ déontologie – séminaires,
  - ↳ technique d'animation de groupes,
  - ↳ techniques d'occupation des loisirs,
  - ↳ éducation à la vie familiale,
  - ↳ formation pratique à la vie familiale.

Les conseils méthodologiques et pédagogiques afférents à l'apprentissage des différentes activités ne seront pas reproduits sous peine de redondance.

Dès lors, LE RAPPORT DE STAGES revêt toute son importance.

Le stagiaire inscrit au jour le jour, les activités exercées et les temps d'exécution des tâches demandées.

Il y inscrit en outre ses observations. Le professeur chargé de la surveillance des stages vise régulièrement le carnet de stages et le complète par les conseils pédagogiques et/ou des exploitations à mettre en œuvre dans le cadre des cours.

### Modalités d'organisation des stages

Les stages seront sélectionnés selon les possibilités locales et régionales afin de confronter les élèves à un maximum de situations professionnelles.

Nombre de périodes : 10

de 320 à 400 périodes par année.

Les stages doivent constituer un complément à la formation pratique et théorique dans le milieu scolaire et permettre à l'étudiant(e) de découvrir de nouveaux débouchés et de nouveaux métiers.

Ils ne seront jamais un substitut de la formation de base et doivent permettre :

- ↳ l'intégration des acquis de la formation,
- ↳ le développement des contacts sociaux.

Les stages seront organisés dans le cadre des cours de :

- |                                         |            |
|-----------------------------------------|------------|
| - Formation pratique à la vie familiale | 4 périodes |
| - Techniques d'occupation des loisirs   | 6 périodes |

et surveillés par les professeurs titulaires de ces cours.

### **Lieux de stages conseillés**

Stages en compagnie de professionnels de l'enfance.

Stages dans les institutions suivantes :

- 1 centres d'accueil et d'hébergement pour enfants (internat, secteur de l'enfance handicapée, secteur de la petite enfance, ...),
- 2 institutions et services d'aide aux enfants et aux handicapés,
- 3 école maternelle, école primaire,
- 4 classes vertes.

**Les connaissances acquises en 7<sup>e</sup> professionnelle sont optimales pour la réussite de l'examen de gardienne agréée O.N.E.**

**Circulaire**

<http://www.adm.cfwb.be/fr/index.php>